



Evropská unie
Evropský sociální fond
Operační program Zaměstnanost



MINISTERSTVO VNITRA
ČESKÉ REPUBLIKY



Architektura napojení agendových informačních systémů (AIS) do eSSL – úplné elektronické vyřízení (ÚEV)



Obsah

Obsah.....	2
1 Použité pojmy a zkratky	1
2 Odkazované dokumenty	2
3 Účel dokumentu.....	3
4 Referenční architektura ÚEPaV.....	3
4.1 Základní koncepce aplikační podpory ÚEPaV	3
4.2 Základní referenční model ÚEPaV	6
1.1.1 Obslužné aplikace ÚEP	8
1.1.2 Podací kanály ÚEP	10
1.1.3 Informační kanály ÚEP.....	10
1.1.4 Doručovací kanály ÚEP	10
1.1.5 Digitální úřadovna	10
1.1.6 Podpůrné systémy ÚEPaV	10
1.1.7 Propojený datový fond (PPDF)	10
1.2 Technický referenční model ÚEPaV	11
5 Architektonický vzor aplikační podpory ÚEV	16
1.3 Přehled využitých aplikačních komponent	16
1.3.1 Obslužné aplikace klientů eGovernmentu	16
1.3.2 Obslužné aplikace úřadů eGovernmentu	20
1.3.3 Obslužná API klientů eGovernmentu	21
1.3.4 Obslužná API úřadů eGovernmentu.....	22
1.3.5 Systémové komponenty eGovernmentu	22
4.1.2 Integrované komponenty eGovernmentu.....	27
4.1.3 Obslužné aplikace klientů OVM.....	28
4.1.4 Obslužné aplikace úřadů OVM	31
4.1.5 Obslužná API klientů OVM.....	35
4.1.6 Obslužná API úřadů OVM	36
4.1.7 Systémové komponenty OVM.....	37
4.1.8 Integrované komponenty OVM	42



4.2	Přehled využitých aplikačních rozhraní (API)	43
4.2.1	Aplikační rozhraní eGovernmentu	43
23.1.1	Aplikační rozhraní OVM.....	47
5.1	Aplikační podpora obecného procesu – část ÚEV	56
5.1.1	Kontrola a řešení vad podání.....	57
5.1.2	Zastavení a přerušení řízení.....	64
5.1.3	Vyřízení podání.....	67
5.1.4	Vydání výstupu	75

Přehled obrázků a tabulek

Obrázek 1	- Fáze ÚEPaV.....	4
Obrázek 2	- Fáze ÚEV – procesní a vedlejší aktivity	4
Obrázek 3	- Obslužné kanály vyřízení a odeslání.....	5
Obrázek 4	- Byznys rozhraní komunikačních kanálů ÚEP	7
Obrázek 5	- Obslužné aplikace ÚEP	9
Obrázek 6	- Architektonický vzor komponenty aplikační podpory ÚEPaV	12
Obrázek 7	- Technický referenční model ÚEPaV – klasifikační rámce.....	13
Obrázek 8	- Technický referenční model ÚEPaV	15
Obrázek 9	- Federační rozhraní	56
Obrázek 10	- Kontrola a řešení vad podání případy užití obslužných aplikací eGov a OVM.....	57
Obrázek 12	- Obecná integrace notifikace – případ ÚEV	62
Obrázek 11	- Kontrola a řešení vad podání –základní přehledové schéma	63
Obrázek 13	- Zastavení a přerušení řízení – případy užití obslužných aplikací eGov a OVM	65
Obrázek 14	- Vyřízení podání – případy užití obslužných aplikací eGov a OVM	68
Obrázek 8	- Vydání výstupu – případy užití obslužných aplikací eGov a OVM.....	75
Tabulka 1	- Kontrola a řešení vad podání – případy užití obslužných aplikací eGov a OVM.....	57
Tabulka 2	- Kontrola a řešení vad podání – využití systémových komponent eGov a OVM.....	59
Tabulka 3	- Kontrola a řešení vad podání – využití integračních rozhraní	61
Tabulka 4	- Zastavení a přerušení řízení – případy užití obslužných aplikací eGov a OVM.....	65
Tabulka 5	- zastavení a přerušení řízení – využití systémových komponent	66
Tabulka 6	- Zastavení a přerušení řízení – využití integračních rozhraní	66
Tabulka 7	- Vyřízení podání – případy užití obslužných aplikací eGov a OVM	68
Tabulka 8	- Vyřízení podání – využití systémových komponent	71
Tabulka 9	- Vyřízení podání – využití integračních rozhraní.....	72
Tabulka 10	- Vydání výstupu – případy užití obslužných aplikací eGov a OVM	76



Tabulka 11 - Vydání výstupu – využití systémových komponent.....	78
Tabulka 12 - Vydání výstupu – využití integračních rozhraní.....	79



1 Použité pojmy a zkratky

Termíny a zkratky použité v tomto dokumentu jsou uvedeny v samostatném dokumentu tvořícím součást dokumentace standardu Úplného elektronického podání a vyřízení [UEP_SLOVNIK].

Uvedený samostatný dokument obsahuje sdílený terminologický slovník zahrnující úplný výčet a popis významu zkratk a termínů použitých ve všech dokumentech tvořících dokumentaci architektonického vzoru úplného elektronického podání a vyřízení.



2 Odkazované dokumenty

Tab. 1 - Odkazované dokumenty

Dokument	Soubor	Zkratka dokumentu
Východiska a specifikace požadavků na ÚEPaV	eGov_UEP_Priloha_1_Vychodiska_pozadavky.docx	UEP_POZADAVKY
Terminologický slovník ÚEP a ÚEV	eGov_UEP_7_Terminologicky_slovník.docx	UEP_SLOVNIK



3 Účel dokumentu

Dokumentace standardu úplného elektronického podání a vyřízení je na úrovni aplikační vrstvy rozdělena do čtyř hlavních částí:

1. část zabývající se problematikou přípravy dat ÚEP na straně klienta veřejné správy s využitím služeb chytrých interaktivních formulářů včetně souvisejícího sdíleného API a dále pokrývající dostupné elektronické kanály pro učinění ÚEP (digitálního úkonu) do OVM,
2. část, zabývající se problematikou přípravy dat ÚEP s využitím uživatelského rozhraní AIS anebo API AIS a učinění ÚEP (digitálního úkonu) do OVM prostřednictvím AIS,
3. část, jejímž předmětem je problematika příjmu a zpracování dat ÚEP na straně OVM,
4. část zabývající se problematikou sledování stavu vyřízení podání v OVM ze strany klienta veřejné správy i úředníků OVM,
5. část, jejímž předmětem je definice standardů elektronických formulářů a struktury souborů datové výměny ÚEP.

Tato část standardu se věnuje výše uvedené části 3. Dokument obsahuje základní popis přístupu a příslušné referenční architektury a architektonické vzory aplikační podpory ÚEPaV v části vyřízení podání. Jde o část příjmu a vyřízení dat ÚEP vykonávanou na straně OVM aplikační podporou Manažera ÚEV procesů, spisovou službou resp. podatelnou a dalšími podpůrnými komponentami na straně OVM.

Dokument je určen všem osobám zainteresovaným na digitalizaci služeb veřejné správy, zejména zaměstnancům na straně jednotlivých OVM odpovědným za výstavbu aplikační podpory digitálních agend. Základní východiska pro definici architektonického vzoru, motivy a cíle, které vzor naplňuje jsou uvedeny v samostatném dokumentu [UEP_POZADAVKY].

Tento dokument obsahuje:

- přehled referenční architektury a logických aplikačních komponent využitých jako aplikační podpora všech příslušných procesních aktivit fáze vyřízení ÚEP podaných prostřednictvím všech dostupných obslužných kanálů,
- popis využití jednotlivých aplikačních komponent strukturovaný dle aktivit hlavního procesu ÚEP,
- přehled aplikačních rozhraní využitých ve fázi vyřízení dat ÚEP včetně specifikace těchto rozhraní.

4 Referenční architektura ÚEPaV

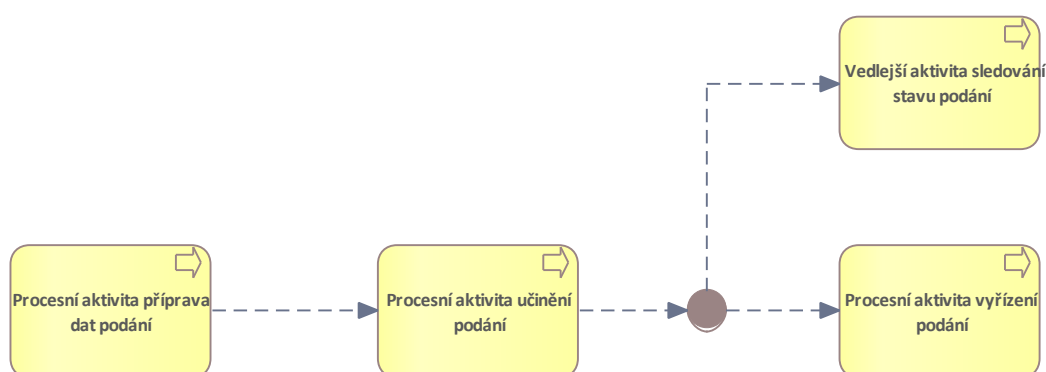
4.1 Základní koncepce aplikační podpory ÚEPaV

Proces úplného elektronického podání a vyřízení (ÚEPaV) lze z logického pohledu architektonického vzoru rozdělit do několika hlavních fází/aktivit:



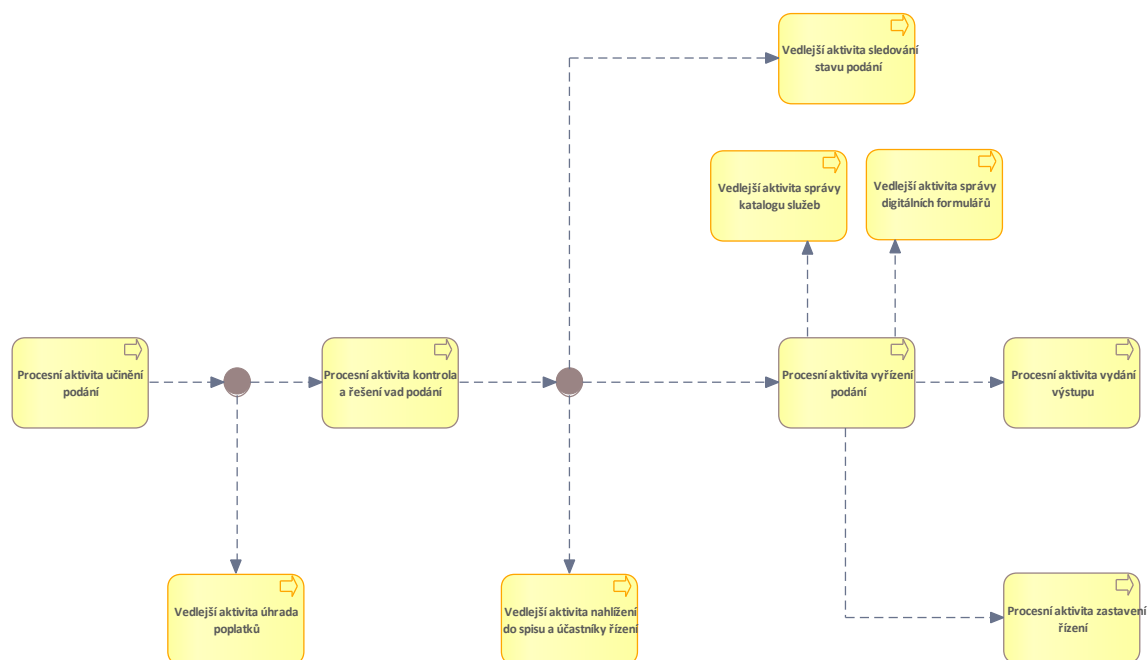
- Příprava dat podání. V této fázi klient veřejné správy po identifikaci potřeby jednat anebo výzvě k jednání vyhledává požadovanou digitální službu a připravuje data podání.
- Učinění podání. V této fázi klient odesílá data podání připravená v předchozí fázi správnímu orgánu jedním ze standardních podacích kanálů ÚEP.
- Sledování stavu podání. V této fázi klient veřejné správy nahlíží na stav vyřizování podání a případně řeší vady podání.
- Vyřízení podání. V této fázi dochází k vyřízení podání na straně správního orgánu.

Obrázek 1 - Fáze ÚEPaV

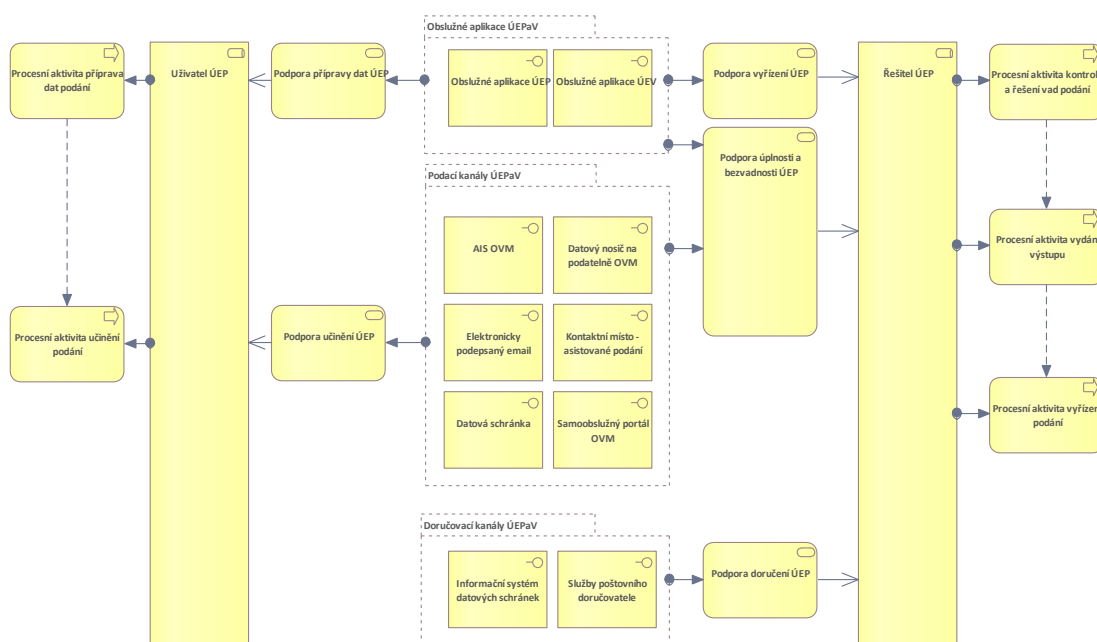


Tento dokument popisuje fáze týkající se vyřízení (ÚEV) a obsahuje referenční architekturu aplikační podpory pro příslušné procesní a vedlejší aktivity. Na níže uvedeném obrázku jsou detailněji zobrazeny jednotlivé fáze ÚEV a jejich vzájemné vztahy.

Obrázek 2 - Fáze ÚEV – procesní a vedlejší aktivity



Obrázek 3 - Obslužné kanály vyřízení a odeslání





4.2 Základní referenční model ÚEPaV

Referenční architektura pro fázi přípravy dat ÚEP a učinění podání na straně klienta veřejné správy s využitím služeb samoobslužných portálů a AISů včetně souvisejících API zahrnuje logické aplikační komponenty poskytující aplikační podporu v těchto fázích ÚEP.

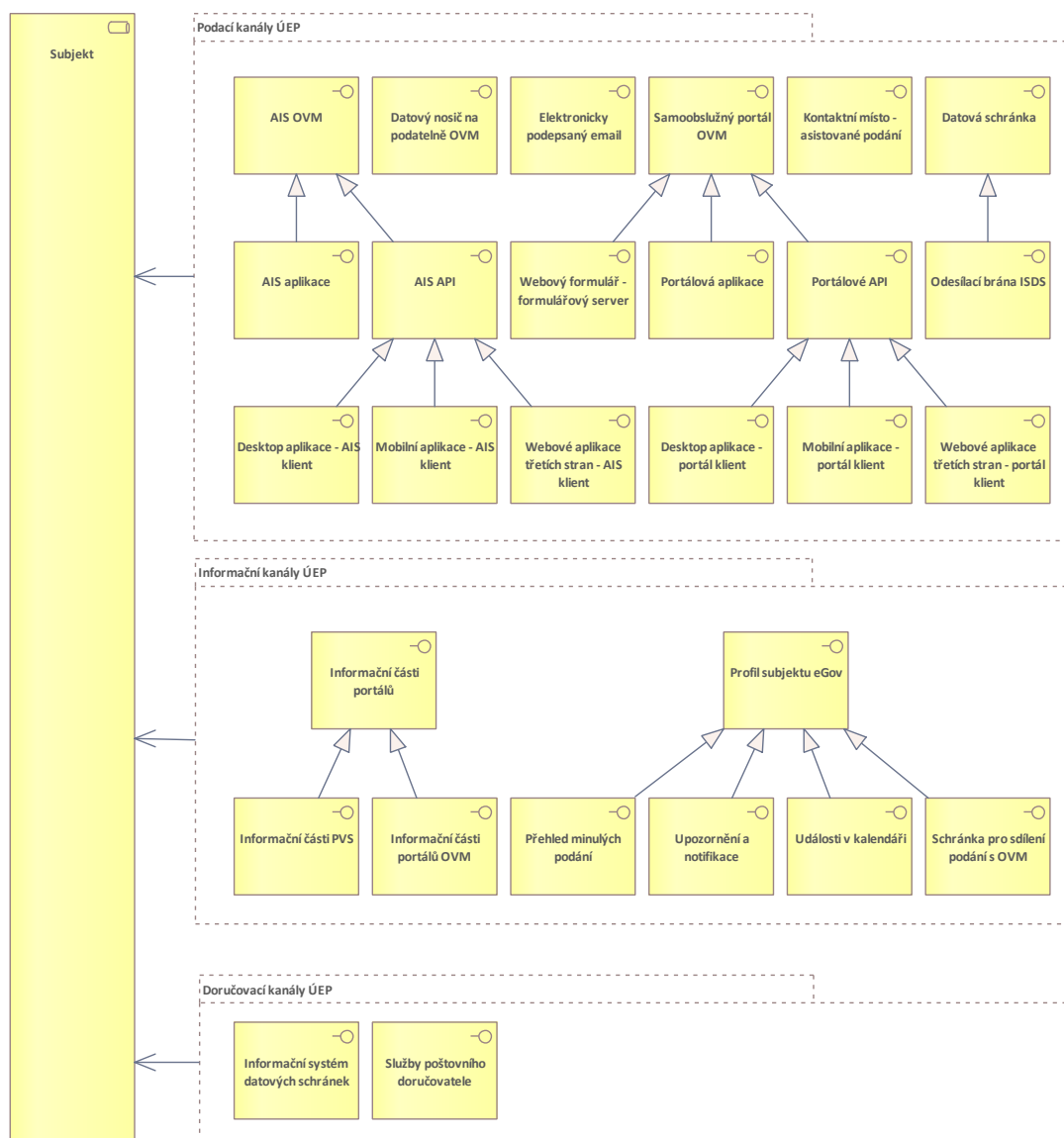
Dále jsou představeny hlavní funkcionality jednotlivých logických komponent a dokumentována standardní podoba API, které by měly logické komponenty dle standardu publikovat. OVM následující architektonický vzor ÚEP mohou individuální logické komponenty implementovat volitelně jako samostatné fyzické komponenty anebo více logických komponent realizovat jednou či více fyzickými komponentami.

Byznys služby ÚEP zahrnují elektronickou výměnu informací mezi klienty veřejné správy a OVM. Výměna informací probíhá využitím byznys rozhraní v podobě komunikačních kanálů. Komunikační kanály jsou rozděleny do několika základních typů:

- Podací kanály.
- Informační kanály.
- Doručovací kanály.

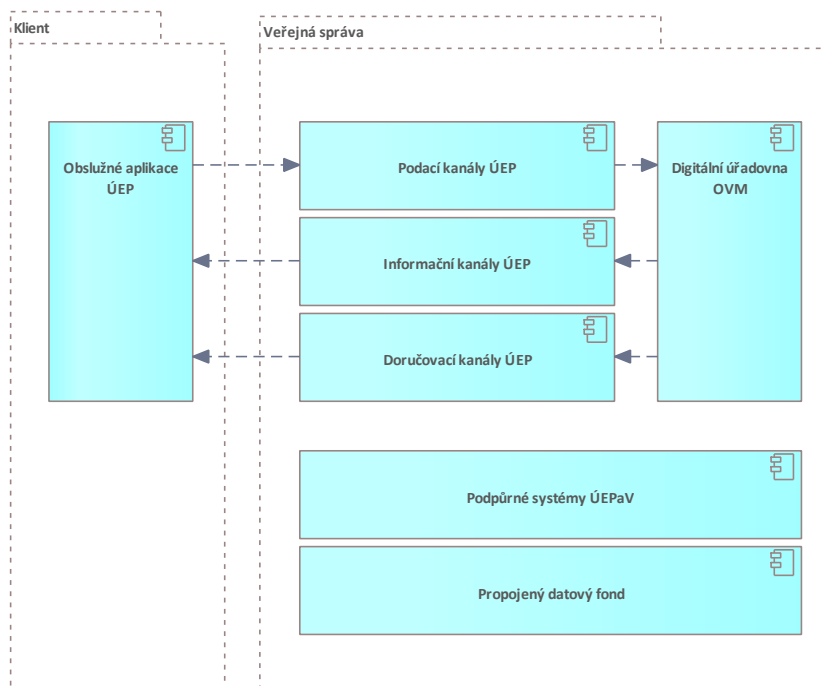
Přehled dílčích byznys rozhraní pro jednotlivé typy komunikačních kanálů je znázorněn na obrázku Obrázek 4 - Byznys rozhraní komunikačních kanálů ÚEP.

Obrázek 4 - Byznys rozhraní komunikačních kanálů ÚEP



Detailní popis byznys rozhraní je uveden v samostatném dokumentu [OBECNY_PROCES_UEP].

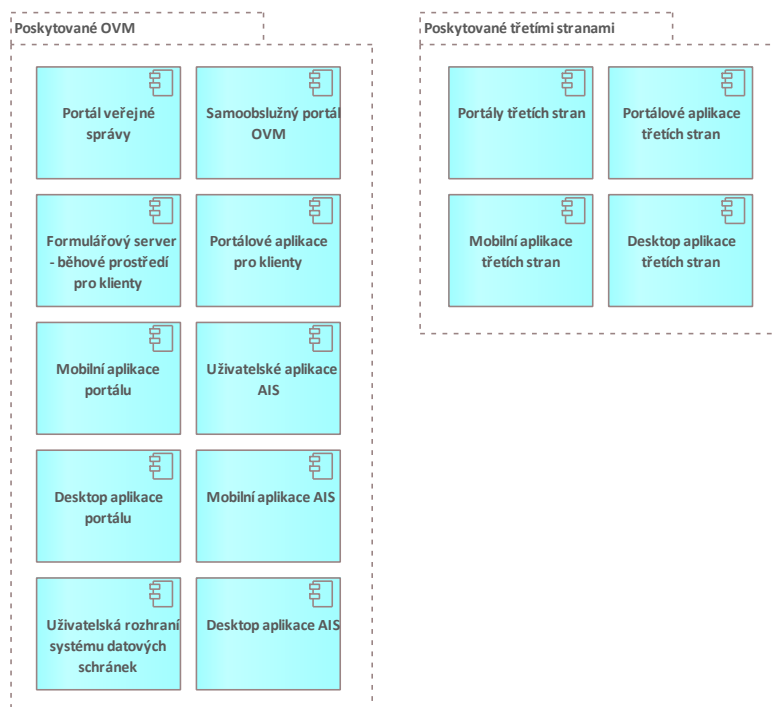
Jednotlivé komunikační kanály a příslušná byznys rozhraní jsou implementována aplikační podporou na úrovni eGovernmentu ČR anebo v odpovědných OVM. Základní přehled aplikační podpory ÚEPaV je znázorněn na obrázku



1.1.1 Obslužné aplikace ÚEP

Úlohou obslužných aplikací ÚEP je pomoci klientovi veřejné správy (subjektu práva resp. jeho zástupci v podobě uživatele ÚEP) připravit data podání, prezentovat informace poskytované prostřednictvím informačních kanálů a doručovat klientům veřejné správy dokumenty, jejichž původcem je OVM.

Obrázek 5 - Obslužné aplikace ÚEP



Obslužná uživatelské aplikace ÚEP mohou být implementovány a provozovány na úrovni veřejné správy (OVM) anebo třetími stranami (např. komerčními organizacemi). Klíčovým pravidlem pro návrh a výstavbu obslužných aplikací je sjednocení formátu a struktury datového souboru ÚEP, a to jak ve veřejné správě, tak i v případě třetích stran, a dále jednotná definice webových formulářů ve veřejné správě. Pro práci s datovými soubory ÚEP je tak možné kombinovat různé uživatelské aplikace, importovat a exportovat datové soubory. Datový soubor připravený prostřednictvím jedné obslužné aplikace je tak například možné podat komunikačním kanálem poskytovaným jinou obslužnou aplikací, např. Samoobslužným portálem OVM.

Obslužné aplikace jsou integrovány na komunikační kanály ÚEP. Obslužné aplikace veřejné správy jsou dále hlavním vstupním bodem do federovaného systému samoobslužných portálů či jiných kanálů pro úplné elektronické podání a vyřízení. Samoobslužné portály eGovernmentu ČR a OVM jsou vzájemně propojeny odkazy se systémem jednotného přihlášení a zároveň odkazovány z jednoho centrálního střešového portálu eGovernmentu, Portálu veřejné správy. Úloha obsluhy klientů veřejné správy je tedy rozdělena mezi obslužné aplikace a komunikační kanály poskytované na úrovni eGovernment ČR, provozované jednotlivými OVM anebo kooperujícími třetími stranami.



1.1.2 Podací kanály ÚEP

Podací kanály zajišťují garantované (spolehlivé) předání dat ÚEP příslušným OVM a poskytnutí odezvy na realizované podání, typicky v podobě vystavení Osvědčení o digitálním úkonu. Úlohou podacích kanálů je zároveň zajištění autorizace podání, kdy je ke každému podání připojena důvěryhodná informace o fyzické osobě či více osobách, které ÚEP autorizovaly.

1.1.3 Informační kanály ÚEP

Informační kanály poskytují obecné informace o dostupných digitálních službách způsobech jejich využití a další informace relevantní pro ÚEP. Informační kanály dále klientovi předávají dynamické informace, jako jsou informace o souhrnném a detailním stavu podání, upozornění a notifikace, události v kalendáři a případně návodné informace pro přípravu dat ÚEP, využití klientů a komunikačních kanálů.

Klíčovou úlohou informačních kanálů je poskytovat klientům, resp. obslužným aplikacím ÚEP, které klienti využívají, známá data z PPDF tak, aby bylo možné automaticky do dat ÚEP doplnit existující data OVM v souladu s architektonickým principem „Once Only“.

1.1.4 Doručovací kanály ÚEP

Doručovací kanály zajišťují formální/úřední doručení dokumentů ve směru od OVM ke klientům veřejné správy v pozici subjektů práva.

1.1.5 Digitální úřadovna

Digitální úřadovna zahrnuje sadu aplikačních komponent umožňujících úředníkům OVM přijmou a vyřídit ÚEP. Součástí digitální úřadovny jsou evidenční nástroje, např. evidence dokumentů ve spisové službě, ale i úřednický portál a případně další aplikace umožňující úředníkovi interagovat s procesem ÚEV.

1.1.6 Podpůrné systémy ÚEPaV

Podpůrné systémy ÚEPaV jsou aplikační komponenty evidující a spravující data, zajišťující autentizaci a autorizaci uživatelů, zprostředkovávající komunikaci, řídicí procesy atd. Podpůrné systémy poskytují sdílené služby využití podacími kanály i digitální úřadovnou OVM.

1.1.7 Propojený datový fond (PPDF)

Propojený datový fond (také jako PPDF) je dle Národního architektonického plánu tematická oblast tvořená především Informačním systémem základních registrů a eGON Service Bus / Informačním



systémem sdílené služby, jejichž služby jsou publikovány prostřednictvím Centrálního místa služeb. PPDF a jeho systémy/služby jsou fyzickou reprezentací referenčního rozhraní veřejné správy.

Základní funkcí PPDF je realizace zásad „Once-only“ a „Obíhají data, nikoli lidé“ do běžné praxe veřejné správy ČR. PPDF je primárním zdrojem platných a právně závazných údajů pro subjekty práva i pro všechny OVM a SPUÚ při výkonu jejich působnosti. Tak povede PPDF k náhradě manuálních interakcí mezi úřady pomocí automatizované výměny údajů mezi jednotlivými Agendovými informačními systémy.¹

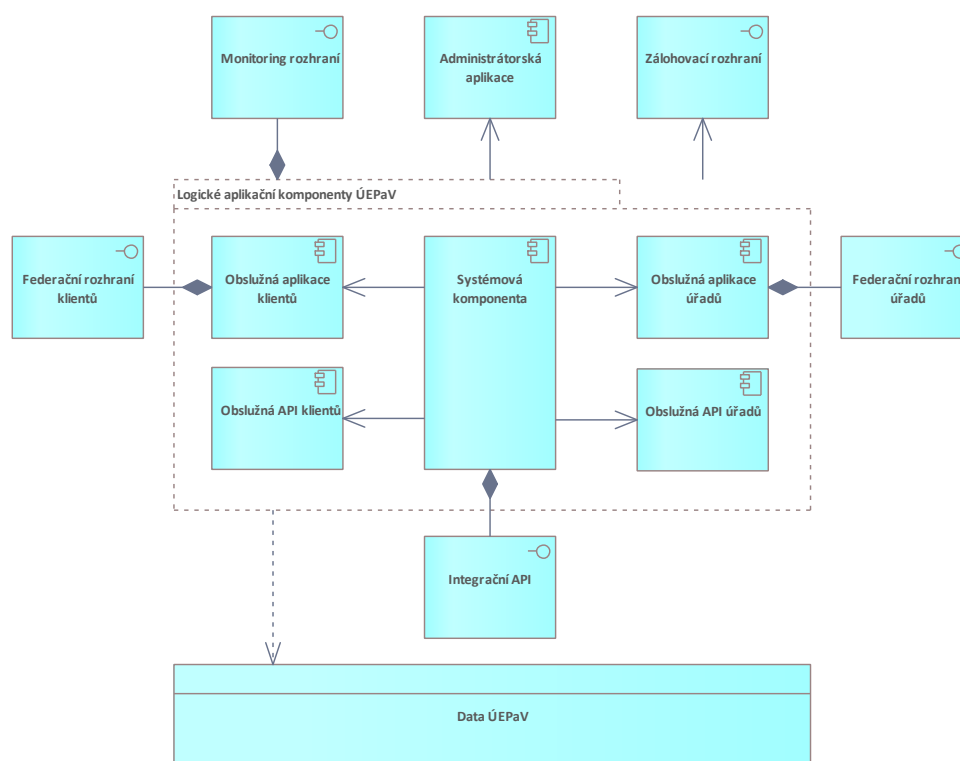
Z pohledu ÚEP představuje PPDF zdroj dat vytěžitelný pro automatické vložení známých dat do podání (přednaplnění) a zároveň cílová evidence dat, do které mohou být data propagována v průběhu ÚEV.

1.2 Technický referenční model ÚEPaV

Technický referenční model klasifikuje prvky aplikační podpory ÚEPaV do několika skupin. Klíčem pro klasifikaci je architektonický vzor obecné logické aplikační komponenty tvořící aplikační podporu ÚEPaV znázorněný na obrázku Obrázek 6 – .

¹ Národní architektonický plán - https://archi.gov.cz/nap:propojeny_datovy_fond

Obrázek 6 – Architektonický vzor komponenty aplikační podpory ÚEPaV



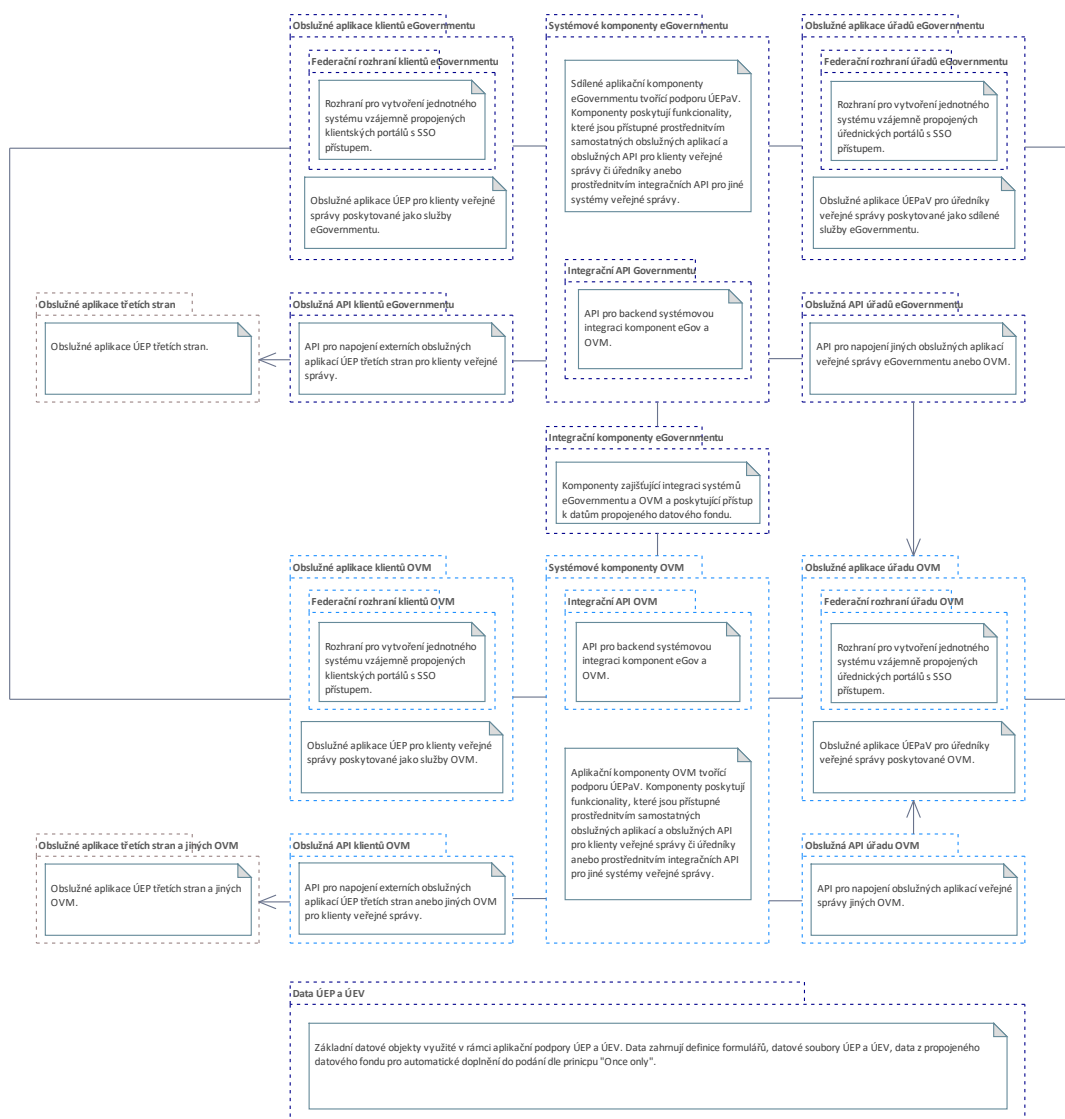
Jádrem aplikační podpory ÚEPaV jsou Systémové komponenty. Tyto komponenty poskytují základní a podpůrné byznys funkcionality aplikační podpory ÚEPaV. Systémové komponenty jsou vzájemně integrovány prostřednictvím Integračních API a přistupují k datům ÚEPaV, typicky k datům Propojeného datového fondu.

Samotná aplikační podpora klientů a úřadů je realizována prostřednictvím Obslužných aplikací anebo Obslužných API. Obslužná aplikace může být poskytována jako součást služeb eGovernmentu anebo třetí stranou. Pro obslužné aplikace třetích stran jsou publikována Obslužná API umožňující externí obslužné aplikaci konzumovat funkcionality systémových komponent. Obslužné aplikace jsou propojeny do federovaných portálových systémů s využitím Federálních rozhraní. Komponenty aplikační podpory ÚEPaV dále standardně publikují rozhraní pro monitoring a zálohování.

Výše uvedený vzor aplikační komponenty je možné pro jednotlivé komponenty aplikační podpory aplikovat zcela či částečně dle významu a určení příslušné komponenty. V celém architektonickém vzoru ÚEPaV například existují aplikační komponenty, ke kterým neexistují obslužné aplikace atd.

Technický referenční model ÚEPaV v souladu s výše uvedeným vzorem komponenty aplikační podpory dělí prvky referenčního modelu do několika skupin, jak je znázorněno na obrázku Obrázek 7 - Technický referenční model ÚEPaV.

Obrázek 7 - Technický referenční model ÚEPaV – klasifikační rámce



Dále je uveden plný referenční model ÚEPaV rozdělující prvky do výše uvedených klasifikačních rámců. Model se zaměřuje čistě na architektonické bloky realizované a provozované veřejnou správou. Prvky modelu představují logické komponenty tvořící celkové logické řešení systémové podpory ÚEPaV na straně veřejné správy. Tyto komponenty představují základní architektonické bloky, využitím kterých je možné budovat systémovou podporu pro ÚEPaV na úrovni eGovernment ČR i v jednotlivých OVM.



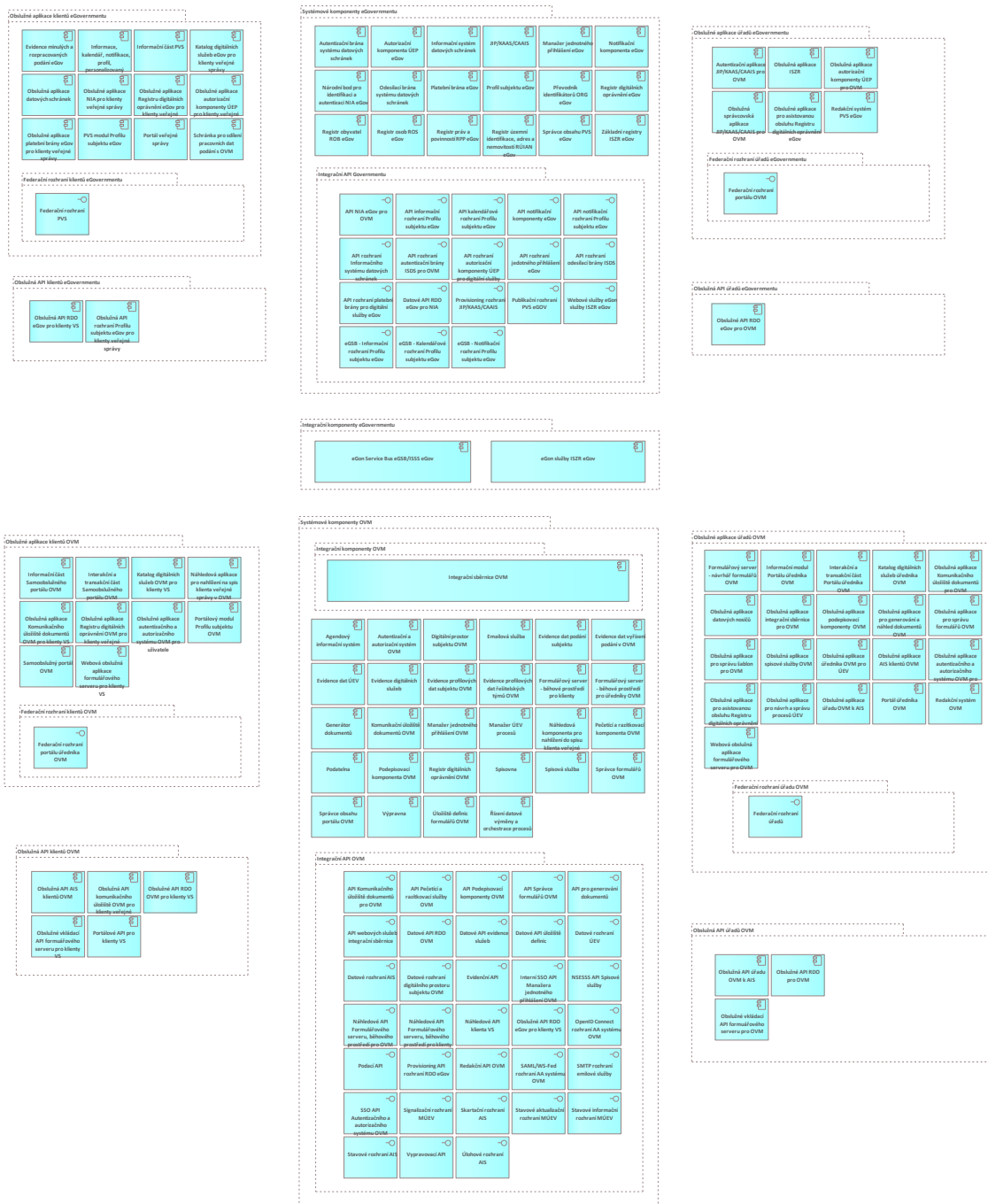
Architektura zahrnuje existující či nově požadované sdílené logické komponenty eGovernmentu ČR a logické komponenty, které mohou být budovány na straně jednotlivých OVM zapojených do standardního systému ÚEPaV eGovernmentu ČR. Systémová podpora ÚEPa tvoří klíčovou část IT infrastruktury nezbytné pro digitalizaci existujících a výstavbu nových digitálních služeb veřejné správy ČR.

Jednotlivé logické komponenty aplikační podpory mohou být na úrovni eGovernmentu anebo OVM volitelně implementovány jednou či více komponentami řešení. Případně jedna komponenta řešení může zastávat roli více logických komponent.

Jednotlivé úřady veřejné správy ČR mohou pro plnou automatizaci procesů ÚEPaV vybudovat a provozovat všechny logické komponenty aplikační podpory anebo pouze vybrané komponenty a v procesu kombinovat automatizované činnosti s činnostmi manuálními.



Obrázek 8 - Technický referenční model ÚEPaV





5 Architektonický vzor aplikační podpory ÚEV

Architektonický vzor aplikační podpory uvedený v tomto dokumentu se zaměřuje na aplikační podporu pro realizaci vyřízení podání s využitím příslušných byznys rozhraní OVM.

1.3 Přehled využitých aplikačních komponent

V této kapitole je uveden přehled využitých aplikačních komponent typů:

- obslužné aplikace klientů,
- obslužné aplikace úřadů,
- obslužná API klientů,
- obslužná API úřadů,
- systémové komponenty,
- integrační komponenty.

Obslužné aplikace klientů a obslužná API jsou samostatně existující aplikace či aplikační moduly, které jsou zpravidla jako přístupová vrstva nasazeny a provozovány v jiné části síťové infrastruktury (např. DMZ). Z těchto důvodů jsou i API uvedena jako aplikační komponenty reprezentující příslušné aplikační moduly poskytující API funkcionality.

1.3.1 Obslužné aplikace klientů eGovernmentu

Obslužné aplikace klientů veřejné správy představují uživatelské rozhraní, prostřednictvím kterého mohou uživatelé interagovat s funkcionalitami aplikační podpory ÚEPaV. Obslužné aplikace jsou zároveň součástí komunikačních kanálů.

1.3.1.1 Evidence minulých a rozpracovaných podání eGov

PVS zahrnuje modul Profil subjektu eGov. Tento modul pro uživatele ÚEP zastupující subjekty prezentuje a umožňuje práci s přehledem minulých a rozpracovaných podání.

Minulá podání představují evidenci všech podání, která byla realizována klienty veřejné správy za jeden subjekt směrem k OVM jako správnímú orgánu. V evidenci se nachází nejenom data podání učiněných prostřednictvím chytrých formulářů, ale i data podaná jinými kanály. V budoucnu budou v evidenci podání pro klienty veřejné správy přístupná i data digitalizovaných listinných podání a data podání realizovaná ostatními digitálními kanály, které nejsou považovány za úplné elektronické podání (ÚEP). Z evidence minulých podání je možné zobrazit data podání ve formuláři přesměrováním klienta na stránku formulářového serveru. Toto platí za předpokladu, že jsou v Digitálním prostoru klienta data stále evidovaná a nedošlo k jejich odmazání či skartaci. Minulá podání jsou přístupná všem klientům za zastupovaný subjekt dle jim přidělených oprávnění v rámci subjektu.



Rozpracovaná podání představují evidenci dat podání, které klient veřejné správy připravil, avšak neodeslal či nedokončil. Taková data podání má klient možnost uložit do do evidence rozpracovaných podání, později se k nim vrátit a data dokončit a odeslat.

Z evidence rozpracovaných podání je možné zobrazit data podání ve formuláři přesměrováním klienta na stránku formulářového serveru OVM. Rozpracovaná podání jsou přístupná všem klientům za zastupovaný subjekt dle jim přidělených oprávnění v rámci subjektu.

1.3.1.2 Informace, kalendář, notifikace, profil, personalizovaný obsah PVS

PVS zahrnuje modul Profil subjektu eGov. Tento modul pro uživatele ÚEP zastupující subjekty umožňuje spravovat profil, pracovat s upozorněními/notifikacemi, událostmi v kalendáři a dalšími informacemi.

Kalendář představuje funkcionalitu, která umožňuje klientovi spravovat události za subjekt a nastavovat upozornění na výskyt události. Události v kalendáři je dále možné spravovat ze strany úředníků OVM a dále ze strany systémů OVM prostřednictvím publikovaného API. Kalendář poskytuje všechny standardní funkcionality pro práci s událostmi.

Zprávy a upozornění jsou částí Profilu subjektu eGov poskytující rozhraní pro práci s vygenerovanými upozorněními a jejich správu. Upozornění mohou být generována samotným PVS, integrovanými systémy prostřednictvím API anebo úředníkem OVM manuálně. Upozornění umožňují nastavení příznaku zobrazení, resp. přečtení a jejich výskyt je indikován klientovi odznakem s počtem zpráv v hlavním pohledu. Zprávy jsou generovány a zobrazeny pro jednotlivé klienty zastupující subjekt dle jim přidělených oprávnění.

Profil a nastavení zahrnuje kontaktní informace, personalizaci portálu a nastavení chování a zobrazení portálu. Část profilu a nastavení slouží pro:

- Správu profilových informací a nastavení individuálního klienta, přičemž klient může zastupovat více subjektů. Tyto informace se tedy váží k osobě klienta a mohou být využity v kontextu více subjektů;
- Správu profilových informací a nastavení subjektu, která jsou platná pro celý subjekt, tedy pro všechny klienty pracující v portálu jménem subjektu.

1.3.1.3 Informační část PVS

Informační část PVS zajišťuje veřejné publikování informací klientům veřejné správy. Tento druh služeb je dostupný bez potřeby autentizace klienta, ale i včetně personalizovaných informací po přihlášení, a jeho účelem je poskytnout klientům veškeré relevantní informace, mimo jiné katalog digitálních služeb, úkonů a formulářů nabízených PVS a informace související s využitím těchto služeb.



1.3.1.4 Informační systém Podávajícího subjektu

Pro automatizaci úkonu podání má subjekt možnost podávat přímo s využitím svého informačního systému, pokud tento systém implementuje požadovanou logiku. Za tímto účelem samoobslužné portály OVM anebo AIS OVM publikují obslužná API klientů OVM, jejichž součástí je i tzv. podací API. Detailní informace o tomto API jsou uvedeny dále v dokumentu.

1.3.1.5 Katalog digitálních služeb eGov pro klienty veřejné správy

Katalog služeb, úkonů a formulářů představuje rozhraní, prostřednictvím kterého může klient portálu vyhledávat požadované digitální služby, úkony a formuláře a navigovat/přejít na příslušnou službu či formulář. Katalog poskytuje funkcionality s pokročilými možnostmi pro seskupení pohledů na položky katalogu, vyhledávání a správu oblíbených, často používaných a dalších položek. Data katalogu jsou čerpána z RPP.

1.3.1.6 Obslužná aplikace datových schránek

Aplikace pro obsluhu datových schránek umožňující vytvoření konceptu datové zprávy, odeslání konceptu datové správy či provedení autentizace za účelem autorizace jednat. Obslužná aplikace zároveň představuje část podacích a informačních komunikačních kanálů ÚEP.

1.3.1.7 Obslužné aplikace autorizační komponenty ÚEP pro klienty veřejné správy

Autorizační komponenta ÚEP umožňuje podávajícímu subjektu anebo více podávajícím subjektům společně provést autorizaci podání před vytvořením a odesláním datového souboru ÚEP v případě, kdy je datový soubor ÚEP připravován s využitím služeb samoobslužných portálů OVM. Obslužná aplikace autorizační komponenty pracuje na podobném principu jako platební brána. Klient je přesměrován na stránku, kde provede autorizaci podání využitím identifikačních prostředků NIA a po autorizaci je přesměrován zpět do samoobslužného portálu s výsledkem autorizace.

1.3.1.8 Obslužné aplikace NIA pro klienty veřejné správy

Obslužná aplikace NIA je určena pro klienty veřejné správy, kteří prostřednictvím této aplikace přistupují ke službám poskytovatelů identit, kde se autentizují a prokazují svoji identitu. Rozhraní poskytuje nabídku využitelných identitních služeb, ze kterých mohou klienti vybírat. Aplikace zároveň poskytuje klientovi informaci o jeho aktuálně vytvořeném jednotném sezení (session), umožňuje klientovi toto sezení (session) spravovat.

V případě odhlášení z některé z online služeb zapojených do systému jednotného přihlášení má klient možnost využitím aplikace ukončit i jednotné sezení.



1.3.1.9 Obslužné aplikace platební brány eGov pro klienty veřejné správy

Pro sdílené digitální služby na úrovni eGovernmentu vyžadující úhradu správních či jiných poplatků existuje sdílená služba platební brány eGov. Jedná se o standardní platební bránu dostupnou na trhu v ČR.

1.3.1.10 Obslužné aplikace Registru digitálních oprávnění eGov pro klienty veřejné správy

Obslužná aplikace Registru digitálních oprávnění eGov umožňuje klientům veřejné správy spravovat oprávnění (pověření) fyzických osob pracovat v Profilu subjektu eGov jménem subjektu. Tedy přistupovat k minulým a rozpracovaným podání subjektu, případně k dalším informacím spravovaným v Profilu subjektu eGov. Oprávnění spravuje oprávněná osoba za subjekt anebo osoba, které byla oprávněnou osobu přidělena role Správce digitálních oprávnění.

1.3.1.11 Portál veřejné správy

Portál veřejné správy (PVS) je střešovým portálem systému federovaných portálů eGovernmentu ČR a je určen pro klienty veřejné správy. Portál je vstupním bodem ke všem ostatním samoobslužným portálům a službám provozovaným na úrovni eGovernmentu ČR i jednotlivých OVM.

1.3.1.12 PVS modul Profilu subjektu eGov

PVS modul Profilu subjektu eGov představuje obslužnou aplikaci umožňující přístup centrálním informacím vztahujícím se ke komunikaci klienta veřejné správy s jakýmkoliv úřadem veřejné správy ČR. Profil vždy náleží subjektu práva, kterým může být fyzická osoba, fyzická podnikající či právnická osoba. Do Profilu subjektu eGov přistupují fyzické osoby (uživatelé) disponující digitálním mandátem pro práci v profilu jménem zastupovaných subjektů. Digitální mandát pro přístup k profilu je automaticky zakládán oprávněným osobám za subjekt, např. statutárním zástupcům právnických osob.

1.3.1.13 Schránka pro sdílení pracovních dat podání s OVM

Modul Profil subjektu eGov v PVS zahrnuje funkcionalitu umožňující sdílet podání a data podání mezi klienty veřejné správy a správními orgány ČR. Klient veřejné správy má možnost využít funkcionality sdílet data rozpracovaných podání se správním orgánem. Takto může klient plynule přecházet mezi samoobslužnou formou a asistovanou formou podání. Rozpracované podání v jakémkoliv stádiu rozpracovanosti je možné dokončit anebo doplnit asistovaně. Zároveň má úředník prostřednictvím schránky možnost navrhnout opravné či nové podání pro klienta veřejné správy, který následně podání dle vlastního uvážení použije pro nové či opravné podání. V budoucnu je možné využití schránku jako úložiště pro draft podání automaticky vygenerovaný systémem OVM, přičemž klient veřejné správy má možnost draft posoudit, doplnit či modifikovat a podat.



Profil subjektu eGov je tedy zároveň centrálním bodem, kde je evidována a klientovi přístupná historie komunikace, resp. podání, realizovaných vůči orgánům veřejné správy ČR. Zároveň jsou v profilu evidována a spravována rozpracovaná podání subjektu a osvědčení o podání. Evidenci se v tomto smyslu rozumí metadata o podáních a osvědčení, přičemž samotná data podání jsou evidovaná a uložena v Digitálním prostoru klienta v OVM.

Profil subjektu eGov zahrnuje další informace a nástroje usnadňující komunikaci klientů s orgány veřejné správy ČR a dále obsahuje centrální místo, kam jsou ukládány preference a personalizované nastavení profilu subjektu. Profil mimo jiné obsahuje události ve formě kalendáře a notifikace. Jak události, tak notifikace náleží vždy subjektu. Fyzické osoby mají k těmto informacím přístup dle rozsahu jím přiděleného digitálního mandátu prostřednictvím obslužné aplikace v podobě PVS modulu Profilu subjektu eGov.

Koncept ÚEP je navržen tak, aby bylo možné dle potřeby kombinovat samoobslužné kanály ÚEP s kanály asistovanými. Příkladem může být příprava základních dat podání klientem využitím samoobslužného portálu OVM, jeho uložení do rozpracovaných podání a předání do Schránky pro sdílení dat podání se správnými orgány. V průběhu návštěvy klienta asistované přepážky má úředník možnost otevřít rozpracované podání klienta, spolu s klientem podání asistovaně dokončit a odeslat. Koncept ÚEP tedy počítá se sdílením dat podání v samoobslužných kanálech mezi klientem veřejné správy a úřední osobou či operátorem CzechPoint zajišťujícími asistované podání prostřednictvím komponenty Schránka pro sdílení dat podání se správnými orgány.

Zároveň koncept ÚEP předpokládá, že informace o podáních realizovaných prostřednictvím kontaktního místa či asistované přepážky budou uloženy i do Profilu subjektu eGov, resp. Schránky pro sdílení dat podání se správnými orgány, jež je součástí samoobslužných kanálů. Takto je možné například připravit první podání připravit s klientem asistovaně, přičemž následná podání již může klient dle takového podání připravit a odeslat samostatně. Vedlejším efektem tohoto přístupu je postupná edukace klientů veřejné správy a jejich přesměrování k využití samoobslužných kanálů namísto asistovaných.

1.3.2 Obslužné aplikace úřadů eGovernmentu

1.3.2.1 Obslužná aplikace autorizační komponenty ÚEP pro OVM

Obslužná aplikace pro autorizační komponentu OVM umožňuje spravovat základní nastavení autorizační komponenty pro OVM a dále poskytuje informace o realizovaných autorizacích.

V evidenci realizovaných autorizací je možné vyhledávat s využitím pokročilých nástrojů. Aplikace spolu s funkcionalitou backend autorizační komponenty zajišťují důvěrnost informací, tedy že může k informacím o provedených autorizacích vždy přistoupit pouze oprávněná osoba za OVM, pro který byla autorizace provedena.



1.3.2.2 Obslužná aplikace ISZR

Obslužná aplikace ISZR představuje editační AIS prostřednictvím kterého lze spravovat data v jednotlivých registrech ISZR.

1.3.2.3 Obslužná správcovská aplikace JIP/KAAS/CAAIS pro OVM

Obslužná aplikace představuje uživatelské rozhraní, prostřednictvím kterého uživatel OVM v roli Lokálního administrátora, případně v jiné oprávněné roli, spravuje data v JIP/KAAS.

1.3.2.4 Obslužné aplikace pro asistovanou obsluhu Registru digitálních oprávnění eGov

RDO eGov spravuje digitální oprávnění pro přístup uživatele/klienta k Profilu subjektu eGov jménem zastupovaného subjektu. Oprávnění má možnost zastupovaný subjekt nastavit samostatně prostřednictvím obslužné aplikace anebo asistovaně. V případě požadavku na asistované nastavení oprávnění provede operátor kontaktního místa asistovanou změnu hodnot v registru využitím sdílené obslužné aplikace eGovernmentu.

1.3.2.5 Redakční systém PVS eGov

Obslužná aplikace redakčního systému PVS slouží pro správu obsahu, který má být prezentován v informační části PVS. Obsah je evidován v headless CMS komponentě Správce obsahu PVS.

1.3.2.6 Autentizační aplikace JIP/KAAS/CAAIS pro OVM

Obslužná aplikace zajišťující interakci uživatelů s JIP/KAAS v průběhu autentizačního a autorizačního procesu.

1.3.3 Obslužná API klientů eGovernmentu

Tato kapitola obsahuje popis obslužných API pro napojení jiných obslužných aplikací veřejné správy eGovernmentu anebo OVM.

1.3.3.1 Obslužná API RDO eGov pro klienty VS

Obslužné API RDO eGov umožňuje klientům veřejné správy využít i obslužné aplikace třetích stran pro správu RDO eGov. V API je možné realizovat shodné operace jako prostřednictvím obslužné aplikaci RDO eGov pro klienty veřejné správy poskytované jako sdílená aplikace eGovernmentu.



1.3.3.2 Obslužná API rozhraní Profilu subjektu eGov pro klienty veřejné správy

Obslužné API Profilu subjektu eGov umožňuje klientům veřejné správy využít i obslužné aplikace třetích stran pro přístup k Profilu subjektu eGov a pro správu dat v tomto profilu. V API je možné realizovat shodné operace jako prostřednictvím PVS modulu Profilu subjektu eGov. Aplikace třetích stran se na toto API integrují za účelem volání funkcionalit Profilu subjektu eGov.

1.3.4 Obslužná API úřadů eGovernmentu

Tato kapitola obsahuje informace o API pro napojení jiných obslužných aplikací úřadů eGovernmentu anebo OVM na sdílené systémové komponenty eGovernmentu.

1.3.4.1 Obslužné API RDO eGov pro OVM

1.3.5 Systémové komponenty eGovernmentu

V této kapitole jsou představeny sdílené aplikační komponenty eGovernmentu tvořící podporu ÚEPaV. Komponenty poskytují funkcionality, které jsou přístupné prostřednictvím samostatných obslužných aplikací a obslužných API pro klienty veřejné správy či úředníky anebo prostřednictvím integračních API pro jiné systémy veřejné správy.

1.3.5.1 Autentizační brána systému datových schránek

Brána je využita jako dočasné řešení pro autorizaci uživatelů, resp. přidělení digitálního oprávnění vystupovat v digitálních službách jménem zastupovaných subjektů. Uživatel je za účelem autorizace po autentizaci NIA požádán o dodatečné přihlášení bránou do datové schránky zastupovaného subjektu. Přihlášení do datové schránky a předání informací o rolích uživatele z ISDS je využito pro přidělení digitálního oprávnění. Cílový stav je evidence digitálních oprávnění čistě v Registru digitálních oprávnění RDO. V takovém případě již nebude dodatečná autentizace bránou ISDS vyžadována. Detailní informace jsou uvedeny dále v dokumentu.

1.3.5.2 Autorizační komponenta ÚEP eGov

Autorizační komponenta ÚEP eGov představuje logickou komponentu, která centrálně zajišťuje autorizaci úkonů a prokazatelně audituje a eviduje každou provedenou autorizaci a autorizační pokyn v souladu s platnou legislativou. Službu využívají samoobslužné portály jednotlivých OVM v okamžiku přípravy dat podání, resp. před odesláním podání klientem. Komponenta publikuje autorizační API pro samoobslužné portály OVM, obslužné aplikace pro klienty a dále obslužné aplikace a API pro OVM. Prostřednictvím obslužných aplikací a API OVM může odpovědný úředník ověřit provedenou autorizaci jakéhokoliv úkonu podání.



1.3.5.3 Informační systém datových schránek

Informační systém datových schránek zajišťuje doručení datových souborů podání ze samoobslužných portálů do podatelny OVM působících v příslušné agendě. Informační systém datových schránek je použit v případech, kdy není možné anebo vhodné odesílat podání přímo ze samoobslužného portálu.

Informační systém datových schránek je zároveň využit pro doručování dokumentů ze strany správních orgánů klientům veřejné správy.

1.3.5.4 JIP/KAAS/CAAIS

JIP/KAAS poskytuje autentizační a autorizační služby pro uživatele typicky z řad úředníků přistupující do ISVS včetně systému Czech POINT.

JIP je zkratka pro Jednotný identitní prostor – zabezpečený adresář orgánů veřejné moci a uživatelských účtů úředník, který je součástí systému Czech POINT.

KAAS je zkratka pro Katalog autentizačních a autorizačních služeb – rozhraní webových služeb, které umožňují jednak autentizaci uživatelů přistupujících do AIS či ISVS pomocí přihlašovacích údajů v JIP, jednak umožňují editaci údajů subjektů a uživatelských účtů v JIP.

1.3.5.5 Manažer jednotného přihlášení eGov

Manažer jednotného přihlášení je logickou komponentou, která může být volitelně součástí NIA, se kterou komunikuje prostřednictvím interního rozhraní. Komponenta manažera udržuje jednotné sezení/přihlášení (session) a informace o jednotném sezení vytvořeném na základě autentizace a identifikace klienta/uživatele prostřednictvím služeb NIA. Manažer publikuje API pro digitální služby eGovernmentu i jednotlivých OVM, prostřednictvím kterého mají tyto služby možnost udržovat/prodlužovat platnost sezení klienta (session) a ukončovat sezení/session klienta.

Manažer poskytuje funkcionalitu, která umožní přechod mezi federovanými portály veřejné správy cestou jednotného přihlášení bez potřeby opakovaného zadávání přihlašovacích údajů ze strany klientů veřejné správy. Komponenta manažera zároveň informuje klienta o přechodu na jinou cílovou službu a žádá klienta o souhlas s předáním informací o přistupující identitě a zastupovaném subjektu.

1.3.5.6 Národní bod pro identifikaci a autentizaci NIA eGov

Národní bod pro identifikaci a autentizaci zprostředkovává a poskytuje služby autentizace a identifikace klientů veřejné správy. Před přístupem klienta k digitálním službám veřejné správy je nezbytné klienta autentizovat a autorizovat prostřednictvím kvalifikovaného poskytovatele autentizačních služeb. Národní bod prostřednictvím obslužné aplikace nabízí klientovi k výběru vhodného poskytovatele identitních služeb, kterého má klient zájem využít.



1.3.5.7 Notifikační komponenta eGov

Komponenta zajišťuje notifikaci klientů a případně i úředníků v procesu ÚEP a nebo ÚEV. Komponenta podporuje napojení na různé notifikační kanály zahrnující notifikaci v Profilu subjektu eGov či odeslání emailové či SMS zprávy.

1.3.5.8 Odesílací brána systému datových schránek

Odesílací brána datových schránek představuje aplikační rozhraní umožňující samoobslužným portálům vytvořit koncept datové zprávy obsahující data podání a tento koncept na žádost klienta veřejné správy odeslat do datové schránky OVM a potažmo podatelny správního úřadu působícího v příslušné agendě.

1.3.5.9 Platební brána eGov

Sdílená platební brána pro sdílené služby eGovernmentu vyžadující úhradu správních a jiných poplatků.

1.3.5.10 Profil subjektu eGov

Profil subjektu eGov představuje jednotné místo eGovernmentu ČR, kde jsou soustředěny informace vztahující se ke komunikaci klienta veřejné správy s jakýmkoliv úřadem veřejné správy ČR. Profil vždy náleží subjektu práva, kterým může být fyzická osoba, fyzická podnikající či právnická osoba. Do Profilu subjektu eGov přistupují prostřednictvím obslužné aplikace (modulu Profilu subjektu eGov v PVS) fyzické osoby (uživatelé) disponující digitálním mandátem pro práci v profilu jménem zastupovaných subjektů. Digitální mandát pro přístup k profilu je automaticky zakládán oprávněným osobám za subjekt, např. statutárním zástupcům právnických osob.

2 Informace, kalendář, notifikace, profil, personalizovaný obsah

Profil subjektu eGov zahrnuje další informace usnadňující komunikaci klientů s orgány veřejné správy ČR a dále obsahuje centrální místo, kam jsou ukládány preference a personalizované nastavení profilu subjektu. Profil mimo jiné obsahuje události ve formě kalendáře a notifikace. Jak události, tak notifikace náleží vždy subjektu. Fyzické osoby mají k těmto informacím přístup dle rozsahu jím přiděleného digitálního mandátu prostřednictvím obslužné aplikace (modulu Profilu subjektu eGov v PVS).

3 Přehled minulých, rozpracovaných podání a osvědčení podání

Profil subjektu eGov je zároveň centrálním bodem, kde je evidována historie komunikace, resp. podání, realizovaných vůči orgánům veřejné správy ČR. Zároveň jsou v profilu evidována a spravována rozpracovaná podání subjektu a vystavená osvědčení o podání. Evidencí se v tomto smyslu rozumí metadata o podáních a osvědčení, přičemž samotná data podání a osvědčení jsou evidována a uložena v Digitálním prostoru subjektu v OVM.



4 Schránka pro sdílení dat podání se správními orgány

Profil subjektu eGov zahrnuje oddělenou část evidence rozpracovaných podání umožňující sdílet podání a data podání mezi klienty veřejné správy a správními orgány ČR. Klient veřejné správy má možnost využít funkcionality sdílet data rozpracovaných podání se správním orgánem. Takto může klient plynule přecházet mezi samoobslužnou formou a asistovanou formou podání. Rozpracované podání v jakémkoliv stádiu rozpracovanosti je možné dokončit anebo doplnit asistovaně. Zároveň má úředník prostřednictvím schránky možnost navrhnout opravné či nové podání pro klienta veřejné správy, který následně podání dle vlastního uvážení použije pro nové či opravné podání.

4.1.1.1 Převodník identifikátorů ORG eGov

Informační systém ORG jako součást systému základních registrů zajišťuje procesy spojené s identifikací fyzických osob a se zabezpečením jejich osobních údajů. Správcem a provozovatelem tohoto systému je na základě zákona č. 111/2009 Sb., o základních registrech, ve znění pozdějších předpisů, Úřad pro ochranu osobních údajů. Registr:

- přiděluje zdrojové identifikátory fyzických osob (ZIFO),
- generuje agendové identifikátory fyzických osoby (AIFO) pro cílové agendy,
- zajišťuje převody agendových identifikátorů fyzických osob v systému základních registrů, tzn. převádí AIFO jedné agendy na AIFO druhé agendy,
- převod mezi AIFO jedné agendy na AIFO jiné agendy dokáže jako jediný v celém systému základních registrů,
- mimo ZIFO a AIFO neobsahuje ORG žádné jiné osobní údaje,
- Informační systém ORG komunikuje výhradně a pouze jen s informačním systémem základních registrů (ISZR).

V rámci ÚEPaV je registr využit zejména pro překlad AIFO mezi jednotlivými agendami a dále zprostředkovaně při dalších dotazech do ISZR.

4.1.1.2 Registr digitálních oprávnění eGov

Registr digitální oprávnění eGov (RDO eGov) je komponentou spravující digitální oprávnění (pověření) fyzických osob pracovat v Profilu subjektu eGov jménem zastupovaného subjektu. Registr poskytuje samoobslužnou aplikaci a rozhraní pro klienty veřejné správy, kteří prostřednictvím těchto rozhraní mohou přidělit, upravit či zrušit pověření fyzické osoby pracovat jménem subjektu v digitálních službách veřejné správy. Digitální oprávnění nepředstavuje právo jednat, tedy mandát např. v podobě plné moci v legislativním slova smyslu. Jde čistě o pověření pracovat v digitální službě, přičemž v případě, kdy je v digitální službě požadována realizace úkonu či jiného jednání jménem subjektu, musí fyzická osoba v souladu s platnou legislativou prokázat oprávnění jednat za zastupovaný subjekt,



například prostřednictvím autorizace využitím Autorizační komponenty ÚEP a její obslužné aplikace či příložením plné moci.

4.1.1.3 Registr obyvatel ROB eGov

Registr obyvatel je jedním ze čtyř základních registrů České republiky. Jeho vznik je dán zákonem č. 111/2009 Sb., o základních registrech. Je spravován pro ten účel určeným úřadem: Správou základních registrů. Je součástí Informačních systémů veřejné správy a poskytuje údaje o:

- státních občanech České republiky,
- cizincích, kteří pobývají na území České republiky v rámci trvalého pobytu anebo na základě dlouhodobého víza nebo povolení k dlouhodobému pobytu,
- občanech jiných členských států Evropské unie, občanech států, které jsou vázány mezinárodní smlouvou sjednanou s Evropským společenstvím, a občanech států, které jsou vázány smlouvou o Evropském hospodářském prostoru, a jejich rodinných příslušnících, kteří pobývají na území České republiky v rámci trvalého pobytu nebo kterým byl vydán doklad o přechodném pobytu na území České republiky delším než 3 měsíce,
- cizincích, kterým byla na území České republiky udělena mezinárodní ochrana formou azylu nebo doplňkové ochrany,
- jiných fyzických osobách, u nichž jiný právní předpis vyžaduje agendový identifikátor fyzické osoby a stanoví, že tyto fyzické osoby budou vedeny v registru obyvatel.

Informace z ROB jsou v rámci ÚEPaV využity zejména pro ztotožnění podávajících subjektů a automatické doplnění známých informací o podávajících subjektech do dat podání.

4.1.1.4 Registr osob ROS eGov

Registr obyvatel je jedním ze čtyř základních registrů České republiky. Jeho vznik je dán zákonem č. 111/2009 Sb., o základních registrech. Je spravován pro ten účel určeným úřadem: Správou základních registrů. Je součástí Informačních systémů veřejné správy. ROS obsahuje základní identifikační údaje o osobách, jejich provozovnách i statutárních zástupcích. Seznam referenčních údajů vedených v ROS naleznete v § 26 zákona č. 111/2009 Sb., o základních registrech. Všechny osoby zapsané do ROS jsou identifikovány jednoznačným identifikátorem, kterým je identifikační číslo osoby (dále jen IČO), které osobám v ROS přidělují editoři dle působnosti jimi vykonávané agendy.

Informace z ROS jsou v rámci ÚEPaV využity zejména pro automatické doplnění informací o registrovaných osobách do dat podání a pro autorizaci uživatelů pracovat v digitálních službách jménem zastupovaných subjektů.



4.1.1.5 Registr práv a povinností RPP eGov

Registr obyvatel je jedním ze čtyř základních registrů České republiky. Jeho vznik je dán zákonem č. 111/2009 Sb., o základních registrech. Je spravován pro ten účel určeným úřadem: Správou základních registrů. Je součástí Informačních systémů veřejné správy. Registr je zdrojem údajů pro informační systémy základních registrů při řízení přístupu uživatelů k údajům v jednotlivých registrech a agendových informačních systémech. Zároveň poskytuje informace o dostupných digitálních službách a úkonech PVS, resp. Informační části PVS a Katalogu služeb.

4.1.1.6 Registr územní identifikace, adres a nemovitostí RÚIAN eGov

Registr územní identifikace, adres a nemovitostí (RÚIAN) je jedním ze základních registrů veřejné správy. Je veřejným seznamem, nevede žádné osobní údaje a je jedinečným zdrojem adres nejen pro veřejnou správu. Obsahuje také údaje o územních prvcích, územně evidenčních jednotkách a jejich vzájemných vazbách.

V rámci ÚEPaV je registr využit pro čerpání informací a jejich automatické doplnění do dat podání.

4.1.1.7 Správce obsahu PVS eGov

Komponenta představuje repositář obsahu pro Informační část PVS. Redakční systém PVS a proces publikace informací je navržen jako tzv. „Headless content management systém“, kdy samotný CMS systém poskytuje pouze data prostřednictvím API a vlastní prezentaci dat zajišťují portálové aplikace.

4.1.1.8 Informační systém základních registrů ISZR eGov

Informační systém základních registrů představuje zdroj informací, ze kterého digitální služby, a zejména ÚEP formuláře, čerpají známá data pro ověření identity, subjektů, automatickou správu digitálních oprávnění či automatické doplnění známých dat do formulářů podání. V procesech ÚEPaV jsou využity zejména následující registry:

- Registr osob,
- Registr obyvatel,
- Registr územní identifikace, adres a nemovitostí,
- Registr práv a povinností.

4.1.2 Integrovaná komponenty eGovernmentu

Integrovaná komponenty zajišťující integraci systémů eGovernmentu a OVM a poskytující přístup k datům propojeného datového fondu.



4.1.2.1 eGon služby ISZR eGov

eGon služby jsou aplikačním rozhraním, prostřednictvím kterého přistupují oprávněné agendové systémy k referenčním údajům v Informačním systému základních registrů a případně tato referenční data spravují.

4.1.2.2 eGon Service Bus eGSB/ISSS eGov

eGon Service Bus (ISSS) představuje v architektuře ÚEP a ÚEV centrální přístupový bod, na kterém jsou vystavovány (publikovány) webové služby sloužící k výměně dat mezi komponentami eGovernmentu a OVM. Všechny služby OVM využité pro naplnění formulářů, informování o stavu podání, poskytování výpisů atd., musí být publikovány na platformě eGon Service Bus na univerzální adrese tak, aby je bylo možné konzumovat z libovolného OVM, kde bude nasazena digitální služba či chytrý formulář volající uvedenou službu. Využití univerzálních adres služeb a platformy eGon Service Bus zvyšuje možnosti přenositelnosti definic formulářů a dalších digitálních služeb mezi prostředními jednotlivých OVM a kontaktními místy veřejné správy.

4.1.3 Obslužné aplikace klientů OVM

V této kapitole jsou popsány obslužné aplikace ÚEP pro klienty veřejné správy poskytované jako služby OVM.

4.1.3.1 Samoobslužný portál OVM

OVM zapojené do eGovernment systému ÚEP provozují své vlastní instance samoobslužných portálů. Tyto instance portálů OVM jsou propojeny do jednotného, federovaného systému samoobslužných portálů eGovernmentu ČR tak, že klienti veřejné správy mohou plynule a bez požadavků na dodatečné přihlášení přecházet mezi jednotlivými portály OVM a centrálním střešovým portálem PVS. Všechny portály poskytují jednotný standardní vzhled a ergonomii obsluhy tak, aby na klienta působily dojmem jednotného prostředí.

4.1.3.2 Interakční a transakční část

Interakční část Samoobslužného portálu OVM je určena pro zadání a odeslání žádostí o výpisy z informačních systémů veřejné správy. Transakční část samoobslužného portálu OVM poskytuje funkcionality pro samoobslužné podání ze strany klientů veřejné správy. Transakční část portálu využívá mimo jiné i funkcionalitu chytrých webových formulářů prostřednictvím jejich obslužné aplikace anebo obslužného vkládacího API.



4.1.3.3 Portálový modul Profilu subjektu OVM

Modul je součástí Samoobslužného portálu OVM a je využit klientem veřejné správy, resp. uživatelem aplikační podpory ÚEV, pro přístup k Profilu subjektu OVM. OVM může volitelně implementovat vlastní Profil subjektu OVM jako součást svého vlastního portálu a zajistit synchronizaci informací, jako jsou události v kalendáři, upozornění, přehled minulých a rozpracovaných podání mezi Profilem subjektu OVM a Profilem subjektu eGov.

4.1.3.4 Informační část Samoobslužného portálu OVM

Samoobslužné portály OVM zahrnují i informační část určenou pro publikaci informací klientům veřejné správy. Informační část samoobslužných portálů OVM zahrnuje obecné publikované informace a dále vlastní katalog digitálních služeb OVM. Informace o katalogu jsou uvedeny dále v dokumentu. Informace v informační části jsou spravovány s využitím obslužné aplikace redakčního systému OVM. Pro správu katalogu digitálních služeb existuje v Portálu úředníka OVM samostatný obslužný modul.

4.1.3.5 Obslužné aplikace Registru digitálních oprávnění OVM pro klienty veřejné správy

Aplikace představuje samoobslužné rozhraní pro klienty veřejné správy, kteří jejím prostřednictvím mohou spravovat digitální oprávnění, kooperující osoby a další informace. Rozhraní umožňuje samoobslužně přidělit jiné fyzické osobě oprávnění pracovat v systémech veřejné správy jménem jiných fyzických anebo právnických subjektů.

4.1.3.6 Katalog digitálních služeb OVM pro klienty VS

Katalog digitálních služeb na úrovni OVM doplňuje katalog na úrovni eGovernmentu (v PVS) o detailní varianty podání a různé verze souvisejících formulářů, které není vhodné z důvodů přílišného detailu evidovat a poskytovat na úrovni eGovernmentu.

4.1.3.7 Obslužné aplikace autentizačního a autorizačního systému OVM pro uživatele

OVM provozuje jako součást systémové podpory ÚEP centrální autentizační a autorizační systém. Systém pro digitální služby a další systémy OVM zprostředkovává přístup k externím identitním službám, zejména službám NIA, zajišťuje párování (federaci) identit a autorizaci přistupujících klientů. Webová aplikace autentizačního a autorizačního systému umožňuje klientům interagovat v procesu autentizace a autorizace (např. volit zastupovaný subjekt) či potvrdit souhlas s registrací profilu či předáním údajů.



4.1.3.8 Obslužná aplikace Komunikačního úložiště dokumentů OVM pro klienty VS

Aplikace komunikačního úložiště dokumentů je rozhraním komponenty Komunikační úložiště dokumentů a je vybudována a provozována OVM. Aplikace představuje uživatelské rozhraní pro klienty veřejné správy, kteří tímto kanálem mohou do úložiště nahrát a k podání přiložit souborové přílohy.

4.1.3.9 Obslužné aplikace AIS klientů OVM

Úplné elektronické podání je možné učinit i prostřednictvím agendového informačního systému (AIS) provozovaného OVM, resp. obslužné aplikace tohoto AIS publikované pro klienty veřejné správy. Podání je v takové případě realizováno sadou činností/operací realizovaných v obslužné aplikaci AIS. AIS musí být schopen takové operace seskupit do jasně ohraničené dávky (transakce), které přidělí jednoznačný identifikátor. Zároveň AIS umožňuje vystavit opis dávky (transakce), který je za všech okolností předán do eSSL OVM zákonným podacím kanálem. eSSL následně přijatému podání (resp. jeho opisu) přidělí číslo jednací a spolu s registračním číslem podání tyto informace předá do AIS. AIS k dávce (transakci) zaeviduje předané číslo jednací.

4.1.3.10 Náhledová aplikace pro nahlížení na spis klienta veřejné správy v OVM

Nad systémem spisové služby OVM je vytvořen modul umožňující přístup k obsahu spisu pro klienty veřejné správy. Funkcionalita modulu je přístupná prostřednictvím náhledové aplikace OVM anebo aplikace jiné OVM využívající náhledové API komponenty. Náhledová aplikace umožňuje klientovi náhled pouze do těch spisů, ke kterým má právo přístupu a zobrazuje pouze ty informace ze spisu, které jsou určeny pro zobrazení účastníkům řízení z řad klientů veřejné správy.

4.1.3.11 Webová obslužná aplikace formulářového serveru pro klienty VS

Formulářový server pro klienty veřejné správy je logickou komponentou poskytující funkcionalitu chytrých online formulářů, které se pro klienta dynamicky překreslují v závislosti na kontextu a zadávaných datech, kontrolují vkládané hodnoty a automaticky doplňují či dovozují známá data. Formulářový server mimo zobrazení formulářů poskytuje i funkcionalitu pro návrh a publikaci formulářů. Mezi základní funkcionality obslužné aplikace pro klienty VS patří:

- podpora lokalizace formuláře a jeho ovládacích prvků a textů do více jazyků s možností volby,
- podpora organizace částí formuláře do sekcí takovým způsobem, aby klientská část řešení vždy pracovala pouze s aktuálně zobrazenou sekcí formuláře tak, aby bylo možné s minimálními požadavky na výkon na straně klienta obsluhovat i velmi rozsáhlé a do mnoha sekcí organizované formuláře,



- podpora průvodců pro rozsáhlé formuláře, průvodcem je myšleno postupné řazení sekcí s možností postupného procházení sekcí formuláře,
- podpora připojení nápovědy k prvku v podobě prostého textu či HTML, přičemž nápověda je dostupná akcí v těsně blízkosti souvisejícího prvku,
- podpora generování PDF z hodnot zadaných do formuláře, hodnoty jsou doplňovány do předpřipravené PDF šablony či jiné šablony, podpora plné kontroly vzhledu výstupního formuláře, možnost využití oficiálních hlavičkových PDF šablon OVM,
- podpora prvotního anebo průběžného automatického doplňování formuláře, sekcí či jeho konkrétních prvků, možnost doplňování vstupních prvků formuláře na základě hodnot vložených či vybraných využitím jiných prvků formuláře,
- podpora validace a kontrol jednotlivých hodnot formuláře a zobrazení chyb uživateli,
- automatické dopočítávání či jiné dovozování hodnot ve formuláři na základě hodnot již vyplněných polí formuláře.

4.1.4 Obslužné aplikace úřadů OVM

Tato kapitola poskytuje informace obslužných aplikací ÚEPaV pro úředníky veřejné správy poskytované OVM.

4.1.4.1 Portál úředníka OVM

Portál úředníka je obslužná aplikace úředníka OVM v podobě webového portálu (webovou aplikaci) poskytující funkcionality pro úplné elektronické vyřízení podání v rámci správního orgánu. Jedná se o obdobu samoobslužného portálu, avšak určenou pro OVM a jejich úřední osoby. Do portálu jsou integrovány další obslužné aplikace využitě v procesu ÚEV anebo jinak související s ÚEP tak, aby byly úředníkovi přístupné z jednoho centrální místa.

4.1.4.2 Katalog digitálních služeb úředníka OVM

Katalog digitálních služeb na úrovni OVM doplňuje katalog na úrovni eGovernmentu (v PVS) o detailní varianty podání a různé verze souvisejících formulářů, které není vhodné z důvodů přílišného detailu evidovat a poskytovat na úrovni eGovernmentu. Katalog je určen pro úředníka, který prostřednictvím aplikace:

- vyhledává služby, úkony a formuláře při digitalizaci listinných podání,
- spravuje položky katalogu na úrovni OVM a případně i eGovernmentu, pokud má OVM implementovánu příslušnou integraci na RPP pro publikaci položek katalogu.



4.1.4.3 Obslužná aplikace spisové služby OVM

Aplikace představuje standardní součást spisové služby OVM a umožňuje úředníkům OVM pracovat ve spisové službě a využívat všechny standardní funkcionality definované v Národním standardu elektronických systémů spisových služeb NSESSS.

4.1.4.4 Obslužné aplikace pro asistovanou obsluhu Registru digitálních oprávnění OVM

Registr digitálních oprávnění (RDO) publikuje pro klienty veřejné správy samoobslužné webové rozhraní. Zároveň však předpokládá, že správu oprávnění je možné realizovat i na žádost klienta anebo asistovaně. V takovém případě data v RDO spravuje pověřená úřední osoba či operátor kontaktního místa. Obslužné aplikace pro správu RDO jsou využity pro správu dat v RDO na žádost klienta veřejné správy či z moci úřední.

4.1.4.5 Interakční a transakční část Portálu úředníka OVM

Část Portálu úředníka OVM poskytující funkcionality, zejména formuláře, pro asistovanou přípravu žádostí o výpisy (interakce) z informačních systémů veřejné správy a vytvoření dat asistovaných či digitalizovaných podání.

4.1.4.6 Obslužná aplikace Komunikačního úložiště dokumentů pro OVM

Aplikace umožňuje úředníkovi OVM manuálně stáhnout z Komunikačního úložiště dokumentů souborové přílohy, které jsou odkazovány z datového souboru ÚEP přijatého do podatelny úřadu. Odpovědný úředník má možnost využít jednoznačné identifikátory souborových příloh z datové souboru ÚEP, zadat tyto identifikátory do obslužné aplikace a tím získat přístup k odkazovaným souborovým přílohám.

Aplikace zároveň umožňuje úředníkovi ověřit integritu souborových příloh vložení hodnoty kontrolních součtů jednotlivých souborových příloh.

4.1.4.7 Obslužná aplikace podepisovací komponenty OVM

Obslužná aplikace je využita úředníky OVM pro podepisování výstupních dokumentů vytvářených v průběhu procesu ÚEV, pokud nejsou dokumenty podepisovány přímo ve spisové službě. Obslužná aplikace může být vytvořena například ve formě plugin internetového prohlížeče či modulu v jiné obslužné aplikaci. Obslužná aplikace komunikuje se serverovou částí – API podepisovací komponenty OVM a společně umožňují podpis dokumentů i v prostředí webové aplikace portálu úředníka či obslužné aplikace AIS.



4.1.4.8 Obslužná aplikace pro generování a náhled dokumentů OVM

Obslužná aplikace představuje uživatelské rozhraní ke Generátoru dokumentů, na které je uživatel přesměrován v okamžiku požadavku na vygenerování výstupního dokumentu. Aplikace je využita v případě, kdy je třeba při generování dokumentu umožnit před navrácením dokumentu úředníkovi náhled generovaného dokumentu anebo doplnění některých dat, která budou vložena do výstupního dokumentu. V případě, že při generování dokumentu není vyžadována žádná interakce s uživatelem, je dokument vrácen uživateli přímo bez zobrazení rozhraní obslužné aplikace.

4.1.4.9 Obslužná aplikace integrační sběrnice pro OVM

Aplikace je určena pro technické pracovníky OVM, kteří jsou odpovědní za komunikaci a integraci mezi systémovými komponentami aplikační podpory ÚEPaV. Komponenta poskytuje informace o jednotlivých publikovaných integračních službách, umožňuje provádět základní nastavení integračních služeb a nabízí funkcionality pro sledování provozu a identifikaci chyb komunikace.

4.1.4.10 Obslužná aplikace pro správu formulářů OVM

Aplikace je určena pro pověřené úředníky OVM, kteří jsou odpovědní za návrh, publikaci a provoz webových formulářů využitých pro ÚEP. Aplikace umožňuje řídit celý životní cyklus návrhu, připomínkování, schvalování a publikace formulářů. Aplikace představuje obslužné rozhraní ke komponentě Správce formulářů OVM.

4.1.4.11 Obslužná aplikace pro správu šablon pro OVM

Aplikace představuje konfigurační uživatelské rozhraní ke komponentě Generátor dokumentů OVM. Prostřednictvím této obslužné aplikace má odpovědný úředník či jiný pracovník na straně OVM možnost řídit celý životní cyklus šablon pro generování dokumentů. Obslužná aplikace mimo jiné umožňuje:

- vkládat nové šablony pro generování dokumentů,
- spravovat existující šablony a jejich verze,
- publikovat šablony pro využití v komponentě Generátor dokumentů OVM.

4.1.4.12 Obslužné aplikace autentizačního a autorizačního systému OVM pro OVM

Pokud interní uživatel OVM přistupuje do obslužných rozhraní OVM s využitím autentizačních a autorizačních služeb Autentizačního a autorizačního systému OVM, pak tato obslužná aplikace představuje uživatelské rozhraní, prostřednictvím kterého může uživatel OVM interagovat v autentizačním a autorizačním procesu.



4.1.4.13 *Obslužné aplikace pro návrh a správu procesů ÚEV*

Aplikace představuje konfigurační rozhraní pro odpovědné pracovníky OVM, prostřednictvím kterého je možné vytvářet a spravovat definice procesů pro obsluhu případů ÚEV v komponentě Manažer ÚEV procesů.

4.1.4.14 *Webová obslužná aplikace formulářového serveru pro OVM*

Formulářový server, resp. běhové prostředí, pro úředníky představuje samostatnou instanci formulářového serveru určenou pro úřední osoby. Úřední osoby mohou využitím této komponenty nahlížet na data přijatých podání, provádět kontroly, návrhy opravných podání či digitalizovat obdržená listinná podání. Formulářový server pro úředníky sdílí definice anebo části definic formulářů s běhovým prostředím pro klienty veřejné správy.

4.1.4.15 *Informační modul Portálu úředníka OVM*

Portál úředníka podobně jako Portál klienta veřejné správy obsahuje informační část, prostřednictvím které jsou úředníkům poskytovány informace. Informační část mimo jiné zahrnuje i Obslužné rozhraní katalogu digitálních služeb OVM. Informace o obslužném rozhraní Katalogu služeb OVM jsou uvedeny dále v dokumentu.

4.1.4.16 *Obslužná aplikace úředníka OVM pro ÚEV*

Architektonický vzor ÚEV předpokládá, že všechna úplná elektronická podání budou v OVM elektronicky vyřizována dle předem jasně definovaného procesu. Proces je řízen s podporou komponenty Manažer procesů ÚEV, která startuje pro jednotlivá podání instance správného procesu pro úplné elektronické vyřízení. Obslužné aplikace pro úplné elektronické vyřízení představují uživatelské rozhraní pro odpovědné úřední osoby (především řešitelé ÚEV) umožňující kompletně systematicky a v požadovaném čase vyřídit obdržené elektronické podání.

4.1.4.17 *Obslužná aplikace datových nosičů*

Aplikace je integrována do Portálu úředníka. Aplikace představuje část jednoho z podacích kanálů ÚEP. Prostřednictvím aplikace jsou načteny datové soubory ÚEP a souborové přílohy předané na datových nosičích a tato data zaevidována ve spisované službě a podstoupena do procesu ÚEV.

4.1.4.18 *Obslužné aplikace úřadu OVM k AIS*

Obslužné aplikace, které jsou využity úředníky anebo pracovníky OVM pro práci v AIS OVM. V případě procesu ÚEV se jedná zejména o obsluhu ÚEV úloh v AIS.



4.1.4.19 Formulářový server - návrhář formulářů OVM

Návrh formulářů je aplikace s webovým uživatelským rozhraním umožňující vizuálně i cestou editace kódu vytvářet návrhy nových formulářů anebo modifikovat definice existujících formulářů. Návrhář formulářů zároveň poskytuje funkcionalitu pro publikaci formulářů, resp. jeho postoupení do publikačního procesu.

Návrhová komponenta umožňuje navrhovat základní vzhled, rozložení formulářových prvků a jednoduché funkcionality na straně OVM, přičemž výchozí návrh je možné doplnit cestou přímé editace definice či doplnění programovaného kódu (možnost základního návrhu formuláře bez nutnosti znalosti programování).

4.1.4.20 Redakční systém OVM

Redakční systém poskytuje pro pověřené úřední osoby OVM funkcionality umožňující spravovat obsah v informační části Samoobslužného portálu OVM. Součástí informační části samoobslužného portálu je zároveň i katalog variant úkonů a souvisejících formulářů. Redakční systém zároveň umožňuje spravovat katalog a související informace o úkonech a formulářích.

4.1.5 Obslužná API klientů OVM

V této kapitole jsou popsána obslužná API klientů veřejné správy poskytovaná OVM.

4.1.5.1 Obslužné vkládací API formulářového serveru pro klienty VS

API umožňuje do libovolné webové stránky v obslužných aplikacích OVM, eGovernmentu či třetích stran vložit chytrý webový formulář, prostřednictvím kterého lze realizovat ÚEP. API je voláno z prohlížeče klienta z Javascript kódu a formulář vkládá do stránky manipulací s modelem webového dokumentu (DOM) v prohlížeči klienta.

4.1.5.2 Obslužné API RDO OVM pro klienty VS

API umožňuje přístup obslužným aplikacím třetích stran či jiných OVM k funkcionalitám RDO OVM. Digitální oprávnění, kooperující osoby a další informace v RDO tak je možné spravovat nejenom prostřednictvím obslužných aplikací poskytovaných OVM, ale i s využitím aplikací třetích stran. Případně je možné integrovat funkcionality do informačních systémů subjektů, tedy klientů veřejné správy.



4.1.5.3 Obslužná API komunikačního úložiště OVM pro klienty veřejné správy

V případě, že subjekt činí ÚEP prostřednictvím podacího kanálu v podobě portálového API anebo API AIS umožňuje API komunikačního úložiště dokumentů OVM nahrát souborové přílohy podání do úložiště přímo z informačních systémů subjektu.

4.1.5.4 Obslužná API AIS klientů OVM

Obslužná API AIS OVM umožňují využívat funkcionality AIS určené pro klienty veřejné správy z obslužných aplikací třetích stran či jiných OVM a dále podávat z informačních systémů subjektů ve formě ÚEP prostřednictvím AIS.

V případě podání prostřednictvím AIS validuje obslužné API datový soubor ÚEP připravený informačním systémem subjektu a volitelně umožňuje odeslání tohoto souboru do podatelny OVM přímo prostřednictvím API AIS. Klient má zároveň možnost z informačního systému subjektu odeslat data podání jiným podacím kanálem, např. prostřednictvím ISDS, na který může být informační systém subjektu integrován.

4.1.5.5 Portálové API pro klienty VS

Portálové API pro klienty veřejné správy představuje aplikační rozhraní, které mohou klienti veřejné správy využít pro automatizované podání ze svých informačních systémů (např. ERP či odborných systémů).

4.1.6 Obslužná API úřadů OVM

Takto kapitola obsahuje popis obslužných API, které mohou využít úřady pro implementaci dalších obslužných aplikací.

4.1.6.1 Obslužné API RDO pro OVM

Obslužné rozhraní umožňující implementovat další obslužné aplikace pro správu RDO OVM. Obslužné aplikace mohou být integrovány do jiných aplikací stejného anebo jiného OVM.

4.1.6.2 Obslužné vkládací API formulářového serveru pro OVM

API umožňuje do libovolné webové stránky v obslužných aplikacích úředníků OVM, zejména Portálu úředníka, vložit chytrý webový formulář, prostřednictvím kterého lze digitalizovat listinná podání či obsluhovat asistovaná podání. API je voláno z prohlížeče úředníka z Javascript kódu a formulář vkládá do stránky manipulací s modelem webového dokumentu (DOM) v prohlížeči klienta.



4.1.6.3 Obslužná API úřadu OVM k AIS

API umožňují integrovat funkcionality AIS do jiných obslužných aplikací anebo budovat zcela nové obslužné aplikace pro AIS ve shodném anebo jiném OVM. Zároveň může být API využito pro napojení např. mobilních aplikací využitých pro obsluhu některých částí AIS.

4.1.7 Systémové komponenty OVM

Takto kapitola popisuje systémové komponenty využitě jako součást aplikační podpory ÚEPaV na straně OVM.

4.1.7.1 Komunikační úložiště dokumentů OVM

Komunikační úložiště dokumentů je logická komponenta zajišťující výměnu dokumentů mezi klienty veřejné správy a správními orgány. Je určena pro sdílení a předávání velkých dokumentů, které není vhodné anebo možné vkládat přímo do datových souborů ÚEP.

4.1.7.2 Autentizační a autorizační systém OVM

Autentizační a autorizační systém OVM zajišťuje autentizaci a autorizaci uživatelů pro přístup k on-line službám OVM. On-line služby OVM zároveň zahrnují i samotné samoobslužné portály OVM. Autentizační a autorizační systém OVM pro autentizaci a autorizaci využívá služeb externích a interních IdP, zejména služeb poskytovaných prostřednictvím NIA a JIP/KAAS.

Autentizační a autorizační systém OVM zprostředkovává autentizaci a autorizaci nejen klientů veřejné správy jako externích uživatelů ale i interních zaměstnanců OVM. Jako zdroj informací pro zajištění autentizace a autorizace interních zaměstnanců OVM pak mohou sloužit další systémy a evidence, jako jsou různé formy adresářových služeb IDM/IAM atd.

Klíčovou úlohou autentizační a autorizační komponenty OVM je, že cílové on-line služby zcela odstiňuje od detailů autentizace a autorizace, resp. od využitých služeb. Cílová on-line služba OVM tak vždy obdrží stejně strukturované a shodným způsobem předané informace z autentizačního a autorizačního procesu bez ohledu na to, zda byly pro autentizaci a autorizaci využity externí služby (např. NIA, JIP/KAAS) anebo interní služby či systémy OVM.

4.1.7.3 Úložiště definic formulářů OVM

Komponenta zajišťuje evidenci a správu definic (předpisů formulářů). Běžové prostředí formulářového serveru pro klienty veřejné správy anebo pro úředníky přebírá z úložiště formulářů definici formuláře v okamžiku požadavku na zobrazení formuláře.



4.1.7.4 Generátor dokumentů

Komponenta poskytuje funkcionality pro generování dokumentů z šablon. Prostřednictvím API rozhraní anebo manuálně úředníkem jsou komponentně poskytnuta dat, která komponenta promítne do šablony a vygeneruje dokument v požadované podobě a formátu. Mezi základní funkcionality poskytované komponentou patří:

- generování opisů dat podání:
 - PDF dokumentů z XML dat podání,
 - možnost využití uživatelsky definovatelné šablony, MS Word s předdefinovanými poli, do kterých jsou doplněny odkazované informace z XML dat podání,
 - plná podpora formátování ve Wordu,
 - volitelné volání externích služeb pro pečetění a razítkování dokumentu,
- generování osvědčení o digitálním úkonu
 - PDF dokumentu,
 - využití uživatelsky definovatelné šablony, MS Word s předdefinovanými poli, do kterých jsou doplněny odkazované informace z XML dat podání,
 - plná podpora formátování ve Wordu,
 - vyčtení informací o podání z XML dat (zejména registrační číslo podání, cílová agenda, identifikace úkonu atd.),
 - příjem a využití informací o čase podání, případně další, které se mají do osvědčení doplnit,
 - vyčtení hash dokumentu z pečeti XML (XML sign) a vložení do dokumentu osvědčení.

4.1.7.5 Registr digitálních oprávnění OVM

Registr digitálních oprávnění (RDO) je komponentou zajišťující evidenci a správu oprávnění, tzv. digitálních oprávnění. Digitálním oprávněním je v tomto kontextu oprávnění či pověření fyzické osoby v roli uživatele využívat služby a funkcionality on-line služeb OVM jménem zastupovaného subjektu práva. V nejjednodušším případě zastupuje fyzická osoba sebe sama jako subjekt práva. Mimo to může fyzická osoba zastupovat subjekt jiné fyzické, fyzické podnikající či právnické osoby.

RDO eGovernmentu a RDO OVM jsou z části synchronizovány prostřednictvím synchronizačních API.

4.1.7.6 Evidence dat vyřízení podání v OVM

Komponenta eviduje data o procesních případech ÚEV, které byly založeny na základě příchodu podání klientů veřejné správy. Evidence zahrnuje nejenom informace o podání ale také informace o průběhu a stavu procesního případu ÚEV.



4.1.7.7 Evidence digitálních služeb

Komponenta eviduje digitální služby Katalogu digitálních služeb OVM. Evidence obsahuje detailní varianty služeb a úkonů, které není vhodné anebo možné evidovat a spravovat na úrovni eGovernment Katalogu služeb a RPP. Pokud se OVM rozhodne provozovat plný katalog služeb včetně položek služeb, které jsou zároveň evidovány v eGovernment katalogu služeb, musí OVM zajistit manuální anebo automatickou synchronizaci katalogu na úrovni OVM a eGovernmentu.

4.1.7.8 Evidence profilových dat řešitelských týmů OVM

Každému řešitelskému týmu zapojenému do procesu ÚEV mohou náležet profilová data. Komponenta je odpovědná za správu a evidenci těchto profilových dat.

4.1.7.9 Evidence dat podání subjektu

V prostředí OVM jsou evidována a spravována pracovní data subjektů v podobě dat minulých a rozpracovaných podání. Data minulých a rozpracovaných podání jsou tvořena datovým souborem ÚEP (XML soubor ve standardní struktuře ÚEP dané tímto standardem), souborovými přílohami připojenými jako součást podání a osvědčeními o realizovaných úkonech.

Evidence dat podání subjektu zároveň zahrnuje dat ze schránky PVS pro sdílení dat subjektu s OVM. Pracovní data subjektu zahrnují z bezpečnostního pohledu oddělenou logickou část umožňující sdílet data podání se správními orgány (OVM). Klient má možnost rozpracované podání nasdílet prostřednictvím této funkcionality s úředními osobami odpovědného správního úřadu.

Funkcionalita sdílení dat dále umožňuje obrácenou komunikaci ve směru od správního úřadu ke klientovi. V takovém případě správní úřad může vytvořit nové řádné anebo opravné podání a toto podání nabídnou klientovi k validaci, doplnění a odeslání prostřednictvím funkcionality sdílení. O vzniku nového podání ze strany správního orgánu je klient informován prostřednictvím notifikace.

Funkcionalitu sdílení dat je v budoucnu mimo jiné možné dále využít pro automatické generování takových podání ze strany správního úřadu, které následně klient pouze validuje, doplní a podá.

4.1.7.10 Správce formulářů OVM

Komponenta je odpovědná za řízení procesu návrhu, připomínkování, schvalování a publikace formulářů. Definice formulářů jsou do procesu předávány z komponenty Formulářový server - návrhář formulářů.



4.1.7.11 Evidence profilových dat subjektu OVM

Každý subjekt má v prostoru OVM založen profil. Profil může spravovat oprávněný uživatel za subjekt prostřednictvím Samoobslužného portálu OVM.

4.1.7.12 Digitální prostor subjektu OVM

Na úrovni eGovernmentu jsou v Profilu subjektu eGov (součást PVS) evidovány všechny interakce klienta veřejné správy realizované ve vztahu k OVM. Evidence nezahrnuje samotná data vyměňovaná v průběhu interakce, typicky data podání. Evidované informace pouze odkazují na data spravovaná jednotlivými OVM. Data podání a interakcí jsou uložena a spravována v Digitálním prostoru subjektu v OVM.

4.1.7.13 Pečetící a razítkovací komponenta OVM

Komponenta zajišťuje pečetění a razítkování výstupních dokumentů generovaných v průběhu procesu ÚEV. Funkcionality komponenty jsou typicky využity komponentou Generátoru dokumentů. Při generování dokumentu je možné současně požádat o připojení elektronického podpisu a časového razítka.

4.1.7.14 Manažer ÚEV procesů

Komponenta zároveň poskytuje funkcionality business management řešení, které řídí proces ÚEV. Součástí řízení procesu je vytváření a řízení úloh pro AIS a řešitele ÚEV, poskytování rozhraní pro záznam a aktualizaci informací o průběhu a řešení úloh. Zároveň komponenta poskytuje informace o stavu vyřizování podání eGovernment komponentám.

4.1.7.15 Podepisovací komponenta OVM

Komponenta představuje backend část obecné funkcionality pro podepisování výstupních dokumentů ÚEV úředníky OVM. Komponenta spolu s klientskou obslužnou aplikací umožňuje podepisovat dokumenty přímo v prostředí webové aplikace Portálu úředníka.

4.1.7.16 Manažer jednotného přihlášení OVM

Komponenta rozšiřuje funkcionalitu Autentizačního a autorizačního systému o správu jednotného sezení v rámci prostoru OVM. Komponenta poskytuje API prostřednictvím kterého mohou digitální služby (SeP) prodlužovat anebo terminovat jednotnou session.



4.1.7.17 Agendový informační systém

Agendový informační systém (AIS) zastává v architektuře ÚEP roli podacího kanálu. Podání je v souladu s platnou legislativou možné činit i prostřednictvím informačních systémů veřejné správy. V případech, kdy není vhodné anebo možné využít chytré elektronické formuláře (např. se jedná o podání ve formě geografických zákresů, či je vyžadována intenzivní interakce), je možné funkcionality a logiku podání implementovat přímo v AIS.

V procesu ÚEV zastává AIS roli komponenty, která je využita pro automatizaci vyřízení obdržených podání a jsou ji proto svěřovány úlohy v rámci procesu ÚEV.

4.1.7.18 Spisová služba

Spisová služba představuje logickou komponentu zastávající roli elektronické spisové služby v souladu s Národním standardem pro elektronické systémy spisové služby. Ve spisové službě jsou evidovány všechny komponenty tvořící podání (mimo jiné datový soubor ÚEP, souborové přílohy, osvědčení o podání). Za účelem evidence je podání přidělen, případně založen, spis a přiděleno číslo jednací.

Spisová služba může být v závislosti na požadavcích OVM a schopnostech řešení spisové služby využita čistě pro evidenci a správu dokumentů anebo i pro řízení procesu ÚEV. V takovém případě spisová služba zastává i roli orchestrace procesů ÚEV.

4.1.7.19 Emailová služba

Komponenta slouží pro příjem podání podacím kanálem podepsaný email a zároveň případně pro odesílání notifikací klientům služeb OVM.

4.1.7.20 Správce obsahu portálu OVM

Komponenta zajišťuje evidenci a správu obsahu informační části portálu OVM.

4.1.7.21 Formulářový server - běhové prostředí pro úředníky OVM

Komponenta formulářového serveru pro úředníky poskytuje backend funkcionality formulářového serveru pro obslužné aplikace určené pro úředníky OVM. Komponenta je odpovědná zejména za backend komunikaci zajišťující příjem dat z jiných systémů, validaci vkládaných ÚEP dat a odesílání dat do cílových systémů. Komponenta je zároveň využita pro náhled úředníků na data vyřizovaných a rozpracovaných podání.



4.1.7.22 Podatelna

Podatelna je dílčí logickou komponentou spisové služby. Její úlohou v procesech ÚEP a ÚEV je zajistit vyzvednutí komponent podání z datové schránky správního úřadu a předat komponenty k zaevidování a dalšímu zpracování ve spisové službě. Podatelna může pracovat ve zcela automatické režimu anebo být obsluhována pověřenými pracovníky správního úřadu.

V případě automatického režimu využívá podatelna při načítání nových zpráv z datové schránky úřadu metadata o datové zprávě umožňující identifikovat zprávy typu ÚEP, které je třeba předat do procesu ÚEV.

4.1.7.23 Spisovna

Spisovna představuje evidenční část spisové služby je odpovědné za evidenci a správu spisů, dokumentů a komponent tvořících data ÚEP. Zároveň eviduje a spravuje další informace a dokumenty generované v průběhu procesu ÚEV.

4.1.7.24 Výpravna

Výpravna je dílčí logickou komponentou spisové služby a zajišťuje vypravování dokumentů vzniklých v průběhu procesu ÚEV směrem ke klientům veřejné správy.

4.1.7.25 Formulářový server - běhové prostředí pro klienty

Komponenta formulářového serveru pro klienty poskytuje backend funkcionality formulářového serveru pro obslužné aplikace určené pro klienty veřejné správy. Komponenta je odpovědná zejména za backend komunikaci zajišťující příjem dat z jiných systémů, validaci vkládaných ÚEP dat a odesílání dat do cílových systémů. Komponenta je zároveň využita pro náhled klientů na data minulých a rozpracovaných podání.

4.1.7.26 Náhledová komponenta pro nahlížení do spisu klienta veřejné správy v OVM

Komponenta obsluhuje požadavky klientů na náhled do spisů. Komponenta je mimo jiné odpovědná za autorizaci přístupu uživatele ke spisu, rozhodnutí o rozsahu a obsahu poskytovaných informací ze spisu a připravení výstupní podoby/formátu informace o obsahu spisu. Klienti pro nahlížení do spisu využívají obslužnou aplikaci této komponenty anebo obslužné API publikované touto komponentou.

4.1.8 Integroční komponenty OVM

V této kapitole jsou popsány logické aplikační komponenty, které na straně OVM zajišťují/zprostředkovávají výměnu dat mezi integrovanými systémy OVM anebo mezi systémy OVM a jinými organizacemi.



4.1.8.1 Integrovaná sběrnice OVM

Komponenta zajišťuje výměnu dat, zejména datových souborů ÚEP či jejich částí, mezi systémy/komponentami zúčastněnými na službách systémové podpory ÚEP či ÚEV.

4.2 Přehled využitých aplikačních rozhraní (API)

Tato kapitola obsahuje přehled aplikačních rozhraní využitých v rámci aplikační podpory ÚEP v části přípravy dat ÚEP na straně klienta veřejné správy s využitím služeb samoobslužných portálů a chytrých interaktivních formulářů včetně souvisejícího sdíleného API.

4.2.1 Aplikační rozhraní eGovernmentu

Tato kapitola zahrnuje popis aplikačních rozhraní eGovernmentu, které jsou publikovány jednotlivými sdílenými komponentami aplikační podpory ÚEPaV na úrovni eGovernmentu.

4.2.1.1 Integrovaná rozhraní

V této kapitole jsou popsána API, která slouží v rámci aplikační podpory ÚEPaV pro integraci jednotlivých systémových komponent na úrovni eGovernmentu anebo mezi komponentami eGovernmentu a OVM.

5 API informační rozhraní Profilu subjektu eGov

Zdrojová komponenta	Profil subjektu eGov
Technické řešení rozhraní	SOAP webové služby publikované na integrované sběrnici eGSB/ISSS
Popis rozhraní	Rozhraní je využito pro signalizaci příchodu nového podání do OVM a změny stavu podání. Rozhraní je aktivně voláno ze strany OVM, typicky komponentou Manažer procesů ÚEV. Rozhraní umožňuje: <ul style="list-style-type: none"> založit v profilu subjektu nový záznam o doručeném podání včetně všech metadat o podání, aktualizovat souhrnný stav podání v přehledu minulých podání v profilu subjektu eGov.

6 API kalendářové rozhraní Profilu subjektu eGov

Zdrojová komponenta	Profil subjektu eGov
Technické řešení rozhraní	SOAP webové služby publikované na integrované sběrnici eGSB/ISSS
Popis rozhraní	Rozhraní je využito systémy eGovernmentu a OVM pro zakládání událostí v kalendáři subjektu. Rozhraní umožňuje: <ul style="list-style-type: none"> Přidat událost do kalendáře subjektu, modifikovat událost v kalendáři subjektu přidanou systémem eGovernmentu anebo OVM, smazat událost v kalendáři subjektu přidanou systémem eGovernmentu anebo OVM.



7 API NIA eGov pro OVM

Zdrojová komponenta	Národní bod pro identifikaci a autentizaci NIA eGov
Technické řešení rozhraní	SAML rozhraní dle dokumentace NIA
Popis rozhraní	Rozhraní umožňující přesměrovat uživatele z obslužné aplikace ÚEPaV za účelem autentizace.

8 API notifikační komponenty eGov

Zdrojová komponenta	Notifikační komponenta eGov
Technické řešení rozhraní	SOAP webové služby publikované na integrační sběrnici eGSB/ISSS
Popis rozhraní	<p>Rozhraní je určeno pro:</p> <ul style="list-style-type: none"> profil subjektu eGov, resp. funkcionalitu upozornění a notifikací, který na základě definovaných pravidel pro upozornění generuje notifikace a notifikace odesílá prostřednictvím tohoto rozhraní, systémy eGovernmentu a OVM, které mohou prostřednictvím tohoto rozhraní odesílat notifikace subjektům přímo (tedy mimo Profil subjektu eGov). <p>Notifikace může být zástupcům subjektu doručena prostřednictvím mobilní aplikace eGovernmentu, SMS či emailem.</p>

9 API notifikační rozhraní Profilu subjektu eGov

Zdrojová komponenta	Profil subjektu eGov
Technické řešení rozhraní	SOAP webové služby publikované na integrační sběrnici eGSB/ISSS
Popis rozhraní	Rozhraní umožňující systémům eGovernmentu anebo OVM zasílat subjektů notifikace do Profilu subjektu eGov. Notifikace představuje neformální upozornění subjektu na nějakou skutečnost v procesech ÚEPaV.

10 API rozhraní autentizační brány ISDS pro OVM

Zdrojová komponenta	Autentizační brána systému datových schránek
Technické řešení rozhraní	Koncový bod pro přesměrování klienta na přihlášení, API pro získání informací o přihlášeném uživateli dle dokumentace ISDS
Popis rozhraní	Rozhraní umožňuje přesměrovat klienta (uživatele) za účelem autentizace v ISDS. Autentizací může být dočasně řešena potřeba autorizace uživatele pro jeho jednání jménem zastupovaného subjektu. Rozhraní vrací informace o uživateli i zastupovaném subjektu (vlastníkovi datové schránky). Pokud je uživatel evidován v ROB, je vráceno i AIFO fyzické osoby uživatele.

11 API rozhraní autorizační komponenty ÚEP pro digitální služby

Zdrojová komponenta	Autorizační komponenta ÚEP eGov
Technické řešení rozhraní	Koncový bod (HTTPS/URL) pro přesměrování uživatele za účelem autorizace podání, předání parametrů o požadované autorizaci jako součást požadavku na koncový bod



Popis rozhraní	Rozhraní umožňuje přesměrovat uživatele ze samoobslužného portálu OVM na URL autorizační komponenty, kde je pro uživatele publikována obslužná aplikace umožňující zkontrolovat požadavek na autorizaci a provést autorizaci podání.
----------------	--------------------------------------------------------------------------------------------------------------------------------------------------------------------------------------------------------------------------------------

12 API rozhraní Informačního systému datových schránek

Zdrojová komponenta	Informační systém datových schránek
Technické řešení rozhraní	Integrační služby dle dokumentace ISDS
Popis rozhraní	Rozhraní slouží pro automatický systémový přístup k datové schránce úřadů ze systémů eGovernmentu a OVM. Zároveň může být rozhraní využito i pro automatizaci odesílání na vyčítání doručených zpráv samotnými subjekty, resp. jejich aplikacemi.

13 API rozhraní jednotného přihlášení eGov

Zdrojová komponenta	Manažer jednotného přihlášení eGov
Technické řešení rozhraní	Publikovaný koncový bod (HTTPS/URL)
Popis rozhraní	Rozhraní je určeno pro volání ze strany systémů eGovernmentu anebo OVM za účelem prodloužení anebo zrušení sezení v rámci jednotného přihlášení v obslužných aplikacích eGovernmentu a OVM.

14 API rozhraní odesílací brány ISDS

Zdrojová komponenta	Odesílací brána ISDS
Technické řešení rozhraní	Technické řešení dle dokumentace ISDS
Popis rozhraní	Rozhraní je využito pro přípravu konceptu datové zprávy s daty ÚEP ze strany samoobslužných portálů OVM.

15 API rozhraní platební brány pro digitální služby eGov

Zdrojová komponenta	Platební brána eGov
Technické řešení rozhraní	Koncový bod (HTTPS/URL) pro přesměrování uživatele Návratový bod (HTTPS/URL) pro přesměrování s výsledkem Dle dokumentace poskytovatele služeb platební brány
Popis rozhraní	Rozhraní umožňuje přesměrovat uživatele za účelem úhrady správního či jiného poplatku souvisejícího s čerpáním digitální služby. Rozhraní je funkčně shodné jako v případě jiných standardních platebních bran dostupných na trhu.

16 Datové API RDO eGov pro NIA

Zdrojová komponenta	Registr digitálních oprávnění eGov
Technické řešení rozhraní	Interní rozhraní RDO pro NIA
Popis rozhraní	Rozhraní je využito pro komunikaci mezi komponentami NIA a RDO, které si prostřednictvím tohoto rozhraní předávají informace o digitálních oprávněních. Na straně NIA jsou informace o oprávněních vložena v podobě claims do autentizačních tokenů (např. SAML tokenů).

17 eGSB - Informační rozhraní Profilu subjektu eGov

Zdrojová komponenta	eGon Service Bus eGSB/ISSS eGov
---------------------	---------------------------------



Technické řešení rozhraní	SOAP webové služby
Popis rozhraní	Rozhraní publikuje (zrcadlí anebo orchestruje) webové služby reprezentující integrační rozhraní poskytované systémy eGovernmentu a OVM za účelem komunikace v rámci aplikační podpory procesů ÚEPaV.

18 eGSB - Kalendářové rozhraní Profilu subjektu eGov

Zdrojová komponenta	eGon Service Bus eGSB/ISSS eGov
Technické řešení rozhraní	SOAP webové služby
Popis rozhraní	Rozhraní publikuje (zrcadlí anebo orchestruje) webové služby reprezentující integrační rozhraní poskytované systémy eGovernmentu a OVM za účelem komunikace v rámci aplikační podpory procesů ÚEPaV.

19 eGSB - Notifikační rozhraní Profilu subjektu eGov

Zdrojová komponenta	eGon Service Bus eGSB/ISSS eGov
Technické řešení rozhraní	SOAP webové služby
Popis rozhraní	Rozhraní publikuje (zrcadlí anebo orchestruje) webové služby reprezentující integrační rozhraní poskytované systémy eGovernmentu a OVM za účelem komunikace v rámci aplikační podpory procesů ÚEPaV.

20 Provisioning rozhraní JIP/KAAS/CAAIS

Zdrojová komponenta	JIP/KAAS/CAAIS
Technické řešení rozhraní	SOAP webové služby, nově i REST SCIM
Popis rozhraní	Rozhraní umožňuje automaticky ze systémů OVM (typicky Identity management systémů IDM) spravovat identity, účty, role, oprávnění a další informace v JIP/KAAS.

21 Publikační rozhraní PVS eGOV

Zdrojová komponenta	Správce obsahu PVS eGov
Technické řešení rozhraní	REST rozhraní případně jiné obdobné rozhraní vhodné pro publikaci informací
Popis rozhraní	Rozhraní umožňuje automatizovaně přidávat či spravovat informace publikované prostřednictvím Informační části PVS ze systémů eGovernmentu případně i systémů OVM. Rozhraní může být využito pro automatickou publikaci informací vztahujících se k ÚEPaV.

22 Webové služby eGon služby ISZR eGov

Zdrojová komponenta	Základní registry ISZR eGov
Technické řešení rozhraní	SOAP webové služby dle dokumentace ISZR
Popis rozhraní	Rozhraní umožňuje přístup k datům v jednotlivých registrech ISZR a jejich funkcionalitám.

22.1.1.1 Federační rozhraní

23 Federační rozhraní PVS

Zdrojová komponenta	Portál veřejné správy
---------------------	-----------------------



Technické řešení rozhraní	Přesměrování uživatele se zachováním kontextu a jednotného přihlášení
Popis rozhraní	<p>Rozhraní je publikováno ze strany PVS a umožňuje přejít z portálů OVM či jiných obslužných aplikací eGovernmentu do konkrétní lokality PVS bez nutnosti opakovaného přihlášení klienta. Zároveň po přesměrování klienta PVS udržuje zdrojový kontext, ze kterého uživatel ve zdrojovém systému vyšel a umožňuje uživateli návrat do tohoto kontextu.</p> <p>Federační rozhraní zajišťuje bezešvý a pro klienta transparentní přechod mezi jednotlivými samoobslužnými portály OVM a mezi portály OVM a PVS. Přechod mezi portály OVM navzájem a mezi portály OVM a PVS se zachováním cílového a zdrojového kontextu, jednotným vzhledem a ergonomií. Uživatel po přechodu do cílového portálu má v cílovém portálu k dispozici standardní akci (např. Zpět) umožňující návrat do konkrétního umístění ve zdrojovém portálu. Ze zdrojového portálu je zároveň možné odkazovat konkrétní umístění v cílovém portálu.</p>

23.1.1 Aplikační rozhraní OVM

Tato kapitola zahrnuje popis aplikačních rozhraní OVM, které jsou publikovány jednotlivými komponentami aplikační podpory ÚEPaV OVM. Rozhraní jsou využita pro integraci systémových komponent v OVM anebo pro komunikaci mezi komponentami OVM a eGovernmentu.

23.1.1.1 Integrovaná rozhraní

V této kapitole je uveden popis integračních rozhraní OVM využitých v rámci aplikační podpory ÚEPaV v OVM.

24 API Komunikačního úložiště dokumentů pro OVM

Zdrojová komponenta	Komunikační úložiště dokumentů OVM
Technické řešení rozhraní	Přístupový bod (HTTPS/URL) přijímající parametry s identifikátory dokumentů, které mají být zpřístupněny
Popis rozhraní	Rozhraní umožňuje automatizovaně načíst ze systémů OVM, typicky eSSL dokumenty tvořící přílohy podání. Datový soubor podání může obsahovat odkazované souborové přílohy. Tyto přílohy jsou v datovém souboru uvedeny výčtem včetně jejich jednoznačných identifikátorů a kontrolních součtů. API Komunikačního úložiště dokumentů je v dotazu předán jeden či více identifikátorů dokumentů souborových příloh a API vrátí jeden dokument či více dokumentů v zip anebo jiném formátu archivu.

25 API Pečetící a razítkovací služby OVM

Zdrojová komponenta	Pečetící a razítkovací komponenta OVM
---------------------	---------------------------------------



Technické řešení rozhraní	Koncový bod (HTTPS/URL) anebo SOAP API s možností publikování na integrační sběrnici OVM
Popis rozhraní	API přijímá dokument v PDF/A podobě anebo XML s požadavkem na provedení elektronické pečeti a časového razítka. API je typicky voláno komponentou Generátor dokumentů, pokud je při generování dokumentu požadováno opečetění a razítkování dokumentu.

26 API Podepisovací komponenty OVM

Zdrojová komponenta	Podepisovací komponenta OVM
Technické řešení rozhraní	Interní API podepisovací obslužné aplikace
Popis rozhraní	API poskytuje rozhraní pro komunikaci ze strany podepisovací obslužné aplikace úřadu, kterou je možné spustit na pracovní stanici podepisujících osob. Podepisovací aplikace může být vytvořena zejména v podobě plugin internetového prohlížeče či modulu v obslužné aplikaci.

27 API pro generování dokumentů

Zdrojová komponenta	Generátor dokumentů
Technické řešení rozhraní	Koncový bod (HTTPS POST/URL) přijímající v požadavku data pro vygenerování výstupního dokumentu a parametry určující chování generátoru a podobu výstupu
Popis rozhraní	API přijímá požadavek na vygenerování dokumentu a vrací vygenerovaný dokument. Požadavek zahrnuje zejména: <ul style="list-style-type: none"> identifikaci požadované šablony, která má být využita pro vygenerování dokumentu, data, ze kterých má být dokument vytvořen, výstupní formát, do kterého má být dokument převeden, požadavek na pečeť a razítko dokumentu.

28 API Správce formulářů OVM

Zdrojová komponenta	Správce formulářů OVM
Technické řešení rozhraní	REST API anebo obdobná technologie
Popis rozhraní	API Správce formulářů OVM umožňuje automaticky spravovat definice formulářů z integrovaných systémů OVM, nasazovat a publikovat nové verze formulářů či provádět úpravy u existujících verzí formulářů.

29 API webových služeb integrační sběrnice

Zdrojová komponenta	Integrační sběrnice OVM
Technické řešení rozhraní	Webové služby SOAP a/nebo REST
Popis rozhraní	Integrační sběrnice OVM slouží jako prostředník komunikace mezi systémovými komponentami OVM v rámci aplikační podpory ÚEPaV. Všechny komponenty zapojené do této komunikace publikují své integrační služby na integrační sběrnici OVM.

30 Datové API evidence služeb

Zdrojová komponenta	Evidence digitálních služeb
---------------------	-----------------------------



Technické řešení rozhraní	REST API anebo obdobné
Popis rozhraní	Rozhraní umožňuje automaticky systémově spravovat položky digitálních služeb, úkonů a variant úkonů v Katalogu služeb OVM, resp. v jeho evidenci v podobě Evidence digitálních služeb. Integrované systémy OVM tak mají možnost spolu se správou elektronických formulářů spravovat i položky katalogu služeb, které mohou na elektronické formuláře odkazovat.

31 Datové API RDO OVM

Zdrojová komponenta	Registr digitálních oprávnění OVM
Technické řešení rozhraní	
Popis rozhraní	Rozhraní využívá Autentizační a autorizační systém OVM pro přístup k informacím o digitálních oprávnění uživatelů pracovat v digitálních službách jménem zastupovaných subjektů. Autentizační a autorizační systém OVM získané informace využívá pro vložení autorizačních informací do claims autentizačních tokenů předávaných integrovaným digitálním službám OVM (SeP).

32 Datové API úložiště definic

Zdrojová komponenta	Úložiště definic formulářů OVM
Technické řešení rozhraní	
Popis rozhraní	API poskytuje přístup k definicím formulářů integrovaným systémovým komponentám a obslužným aplikacím OVM. API je využito komponentami: <ul style="list-style-type: none"> • Správce formulářů OVM – řídí verze a publikace formulářů, • Formulářový server - běhové prostředí pro klienty, • Formulářový server - běhové prostředí pro úředníky OVM a • Portálové API pro klienty VS, pro přístup k definicím formulářů využitým v samoobslužných portálech či portálovém API. API je zároveň využito komponentou Formulářový server - návrhář formulářů OVM, které prostřednictvím tohoto rozhraní spravuje návrhy formulářů, resp. související definice formulářů.

33 Datové rozhraní ÚEV

Zdrojová komponenta	Evidence dat ÚEV
Technické řešení rozhraní	
Popis rozhraní	Datové rozhraní ÚEV poskytuje přístup k datům evidovaným v Evidenci dat ÚEV pro Portál úředníka OVM a jeho část Obslužná aplikace úředníka OVM pro ÚEV. Evidence obsahuje data případů ÚEV a další informace využité v průběhu procesu ÚEPaV.

34 Datové rozhraní AIS

Zdrojová komponenta	
Technické řešení rozhraní	
Popis rozhraní	Prostřednictvím tohoto rozhraní poskytuje AIS známá data, která lze automaticky předvyplnit do formulářů v samoobslužném portálu



	a jiných obslužných aplikacích. Znamá data zahrnují jak kmenová oborová data konkrétní agendy, tak např. data sdílených číselníků evidovaných v AIS. Logika ÚEP formuláře, v takovém případě může volat Datové rozhraní AIS za účelem vypočtení anebo jiného odvození údajů, které formulář předá AIS jako součást volání. Typicky se jedná o data vložená klientem do formuláře, na základě kterých AIS dovodí jiná data a předá je zpět pro automatické doplnění do formuláře.
--	----------------------------------------------------------------------------------------------------------------------------------------------------------------------------------------------------------------------------------------------------------------------------------------------------------------------------------------------------------------------------------------------------------------------------------------------------------------------------------

35 Datové rozhraní digitálního prostoru subjektu OVM

Zdrojová komponenta	Digitální prostor subjektu OVM
Technické řešení rozhraní	
Popis rozhraní	Rozhraní poskytuje přístup obslužným aplikacím klienta veřejné správy a dalším systémům OVM k datům v Digitálním prostoru subjektu OVM. Mimo obslužných aplikací využívají toto rozhraní i další komponenty, které aktualizují stav vyřízení podání a informace o průběhu vyřizování.

36 Evidenční API

Zdrojová komponenta	Spisová služba
Technické řešení rozhraní	
Popis rozhraní	Evidenční API je logickým/virtuálním API tvořeným více funkcionalitami standardního NSESSS rozhraní elektronického systému spisové služby. Rozhraní je využito pro práci s evidencí dokumentů.

37 SSO API Autentizačního a autorizačního systému OVM

Zdrojová komponenta	Autentizační a autorizační systém OVM
Technické řešení rozhraní	
Popis rozhraní	Rozhraní zajišťuje integraci Autentizačního a autorizačního systému na poskytovatele identitních služeb (IdP) na jedné straně a integraci na obsluhované poskytovatele digitálních služeb (SeP) na druhé straně. Jedná se tedy o skupinu externích a interních rozhraní OVM. Externí i interní SSO API může být založeno na standardních protokolech SAML, WS-Federation, OpenID Connect či dalších proprietárních protokolech vyžadovaných integrovanými IdP či SeP, pokud objektivně není možné využít standardní protokoly.

38 Interní SSO API Manažera jednotného přihlášení OVM

Zdrojová komponenta	Manažer jednotného přihlášení OVM
Technické řešení rozhraní	
Popis rozhraní	Aplikační rozhraní je voláno ze strany poskytovatelů digitálních služeb OVM (SeP) za účelem prodloužení jednotného sezení uživatele v prostoru OVM a případně i zprostředkovaně z jednotného sezení eGovernmentu. Každý SeP v OVM za tímto účelem může implementovat akce pro: <ul style="list-style-type: none"> odhlášení pouze ze SeP,



	<ul style="list-style-type: none"> odhlášení ze SeP a jednotného sezení OVM, odhlášení ze SeP, jednotného sezení OVM a jednotného sezení eGovernmentu.
--	--------------------------------------------------------------------------------------------------------------------------------------------------------------------------------

39 Náhledové API Formulářového serveru, běhového prostředí pro klienty VS

Zdrojová komponenta	Formulářový server - běhové prostředí pro klienty
Technické řešení rozhraní	
Popis rozhraní	Běhové prostředí formulářového serveru poskytuje API umožňující přeměřovat klienta veřejné správy z obslužných aplikací na formulářový server s požadavkem na zobrazení konkrétních dat podání anebo data podání zobrazit v komponentě vložené přímo do obslužné aplikace.

40 Náhledové API Formulářového serveru, běhového prostředí pro OVM

Zdrojová komponenta	Formulářový server - běhové prostředí pro úředníky OVM
Technické řešení rozhraní	
Popis rozhraní	Běhové prostředí formulářového serveru poskytuje API umožňující přeměřovat uživatele úřadu z obslužných aplikací na formulářový server s požadavkem na zobrazení konkrétních dat podání anebo data podání zobrazit v komponentě vložené přímo do obslužné aplikace.

41 Náhledové API klienta VS

Zdrojová komponenta	Náhledová komponenta pro nahlížení do spisu klienta veřejné správy v OVM
Popis rozhraní	Náhledová komponenta pro nahlížení do spisu klientů veřejné správy resp. její funkcionality jsou pro klienty veřejné správy zpřístupněny prostřednictvím obslužné aplikace – části Samoobslužného portálu OVM. Mimo obslužnou aplikaci poskytovanou OVM může klient využít vlastní aplikaci anebo aplikaci třetí strany, která pro přístup k obsahu spisu a funkcionalitám náhledové komponenty konzumuje Náhledové API.

42 NSESSS API Spisové služby

Zdrojová komponenta	Spisová služba
Popis rozhraní	Rozhraní spisové služby je využito pro systémové zakládání spisů, vkládání dokumentů a další operace se spisy a dokumenty v průběhu procesů ÚEPaV. Jedná se o standardní API spisové služby vyhovující Národnímu standardu pro elektronické systémy spisové služby NSESSS.

43 Podací API

Zdrojová komponenta	Spisová služba
Popis rozhraní	Podací API je logickým/virtuálním API tvořeným více funkcionalitami standardního NSESSS rozhraní elektronického systému spisové služby. Rozhraní je využito pro příjem dat podání z podacích kanálů ÚEP. Rozhraní je mimo jiné využito Samoobslužným portálem OVM,



	resp. formulářovým serverem, či AIS OVM pro předání dat podání přijatých těmito systémy do spisové služby.
--	------------------------------------------------------------------------------------------------------------

44 Provisioning API rozhraní RDO OVM

Zdrojová komponenta	Registr digitálních oprávnění OVM
Popis rozhraní	API umožňuje externím systémům OVM spravovat data v RDO OVM. Rozhraní je standardně implementováno jako REST SCIM rozhraní tak, aby poskytovalo okamžitou podporu pro systémy typu Identity management (IDM). API je tedy využito pro automatické založení oprávnění uživatelů v RDO. Oprávnění představuje možnost pracovat jménem zastupovaných subjektů v digitálních službách OVM s konkrétními přidělenými rolmi.

45 Redakční API OVM

Zdrojová komponenta	Redakční systém OVM
Popis rozhraní	Součástí Samoobslužného portálu OVM je i informační část publikující informace pro klienty veřejné správy. Tato část je spravována prostřednictvím obslužné aplikace - Redakčního systému. Redakční systém mimo uživatelského rozhraní nabízí i API pro automatizovanou systémovou správu publikovaných informací a samotnou publikaci informací z integrovaných systémů OVM.

46 Signalizační rozhraní MÚEV

Zdrojová komponenta	Manažer ÚEV procesů
Popis rozhraní	Manažer ÚEV procesů řídí obsluhu přijatého podání v procesu ÚEV. Pro každé přijaté podání zakládá Manažer ÚEV procesů samostatný procesní případ. Prostřednictvím signalizačního rozhraní MÚEV informuje podatelna anebo spisová služba OVM o příchodu nového podání typu ÚEP. V rámci signalizačního volání nejsou předávána přímo data podání, ale pouze metadata o podání nezbytná pro založení procesního případu ÚEV. Zároveň je s těmito daty předáno i číslo jednacích dokumentů podání tak, aby bylo možné v procesu ÚEV data podání načíst ze spisové služby.

47 Skartační rozhraní AIS

Zdrojová komponenta	Agendový informační systém
Popis rozhraní	Skartační rozhraní publikuje AIS pro eSSL. eSSL prostřednictvím tohoto rozhraní žádá o smazání všech pracovních verzí dokumentů/komponent evidovaných v pracovním úložišti dokumentů v AIS. Požadavek na smazání dokumentů je iniciován zejména z důvodů uplynutí skartačních lhůt na straně eSSL, případně z jiných důvodů souvisejících s provozem eSSL. Rozhraní přijímá požadavek na smazání jednoho či více pracovních dokumentů z pracovního úložiště dokumentů v AIS. V případě, že je dokument v okamžiku volání v AIS upravován anebo je s dokumentem jinak manipulováno tak, že není možné dokument okamžitě odstranit, je úlohou AIS zaevidovat požadavek na smazání



	dokumentu a provést zmazení dokumentu ihned, jak bude dokument uvolněn.
--	-------------------------------------------------------------------------

48 SMTP rozhraní emailové služby

Zdrojová komponenta	Emailová služba
Popis rozhraní	Rozhraní emailové služby představuje jeden z podacích kanálů ÚEP pro příjem podepsaných datových souborů ÚEP prostřednictvím emailu anebo podepsaného emailu.

49 Stavové aktualizací rozhraní MÚEV

Zdrojová komponenta	Manažer ÚEV procesů
Popis rozhraní	Pokud je ze strany MÚEV vytvořena obslužná úloha ÚEV pro AIS či jiný systém OVM informuje AIS či jiný systém OVM prostřednictvím tohoto rozhraní o změně stavu či vyřešení obslužné úlohy. Zároveň jsou využitím tohoto rozhraní předávány i informace o průběhu řešení úlohy, které jsou následně k dispozici v historii případu ÚEV.

50 Stavové informační rozhraní MÚEV

Zdrojová komponenta	Manažer ÚEV procesů
Popis rozhraní	<p>Manažer ÚEV procesů prostřednictvím tohoto rozhraní poskytuje všem oprávněným systémům informace o vyřizování konkrétního podání identifikovaného identifikátorem datového souboru ÚEP. Informace zahrnují:</p> <ul style="list-style-type: none"> • souhrnný stav podání udávaný konkrétním stavem v rámci stanového automatu, • detailní stav podání poskytující další informace, např. řešitelský útvar, který aktuálně podání řešení a kontakt na tento útvar, informace od řešitelského útvaru pro klienta (obsah je dán požadavky dotčené agendy a není povinný), • historii vyřizování podání (obsah je dán požadavky dotčené agendy a není povinný). <p>Stavové rozhraní je konzumováno zejména Modulem Profilu subjektu eGov v PVS v okamžiku dotazu klienta na detailní stav minulého podání.</p>

51 Stavové rozhraní AIS

Zdrojová komponenta	
Popis rozhraní	<p>Prostřednictvím tohoto rozhraní AIS poskytuje shodně strukturované, detailní informace o stavu každé svěřené ÚEV úlohy. Rozhraní je využito zejména Manažerem procesů ÚEV v okamžiku, kdy manažer potřebuje aktivně získat informace o aktuálním stavu obslužné úlohy ÚEV. Poskytované informace mohou zahrnovat:</p> <ul style="list-style-type: none"> ▪ identifikátor ÚEV úlohy, ▪ ÚEP identifikátor datového souboru podání, ▪ datum a čas vzniku úlohy, ▪ stav úlohy (Přijato, Probíhá zpracování, Obslouženo, Přerušeno, Zrušeno),



	<ul style="list-style-type: none"> ▪ výsledek zpracování úlohy (pokud již byla dokončena) obsahující výčtové hodnoty indikující řádné dokončení a dokončení s chybou, ▪ identifikace osoby aktuálně odpovědné za obsluhu úlohy v AIS a jméno osoby, která celý případ vyřizuje. <p>AIS může v rámci jednoho procesního případu ÚEV obsluhovat více svěřených úloh. Proto jako součást jednoho dotazu ze strany komponenty Manažer ÚEV může být doptávat stav více svěřených úloh současně, avšak pouze úloh souvisejících s jedním procesním případem ÚEV.</p>
--	----------------------------------------------------------------------------------------------------------------------------------------------------------------------------------------------------------------------------------------------------------------------------------------------------------------------------------------------------------------------------------------------------------------------------------------------------------------------------------------------------------------------------------------------------------------------------------------

52 Úlohové rozhraní AIS

Zdrojová komponenta	Agendový informační systém
Popis rozhraní	<p>Prostřednictvím tohoto rozhraní AIS přijímá od komponenty Manažer ÚEV procesů úlohy obsluhy ÚEV případu. Úlohou může být požadavek na zpracování dat ÚEV, modifikace dat v registrech a jiných datových zdrojích obsluhovaných AIS, požadavek na validaci ÚEV dat atd. Úlohové rozhraní na straně AIS je implementováno dle specifických požadavků AIS a obsluhovaného procesního případu ÚEV.</p> <p>Úlohovým rozhraním je jakékoliv rozhraní na straně AIS, které je nezbytné pro plné elektronického zpracování ÚEV případu. Úlohy vyplývají ze specifických procesů obsluhy různých typů podání (různé agendy, úkony, odlišné formuláře) jsou natolik odlišné, že není efektivní navrhnout a implementovat jednotné úlohové rozhraní vyhovující všem těmto specifickým požadavkům. Na straně AIS zúčastněných na procesu obsluhy ÚEV případů mohou být implementována sdílená rozhraní a služby pro obsluhu více typů podání anebo jednoúčelové služby specifické pro konkrétní typ podání. Preferovaným postupem je implementace víceúčelových univerzálních služeb. Návrh a univerzálnost těchto služeb je plně v kompetenci OVM a jejich týmů odpovědných za provoz a rozvoj dotčených AIS. Mezi základní obecné funkcionality poskytované Úlohovým rozhraním AIS lze zařadit:</p> <ul style="list-style-type: none"> • předání informací o novém podání, resp. dokumentu či více dokumentech a souvisejících komponentách v eSSL, a požadavek na zpracování podání v AIS, • požadavek na vytvoření jiné úlohy obsluhované v AIS, která se neváže k samotným datům ÚEV (různé žádosti, administrativní aktivity atd. nevyžadující data ÚEP), • požadavek na kontrolu dat ÚEV, kdy AIS ověřuje bezvadnost podání, přičemž výstupem je i informace o možnosti zpracování podání na straně AIS (např. ověřuje, že podání není v kolizi s jiným v minulosti učiněným podáním),



	<ul style="list-style-type: none"> požadavek na realizaci různých výpočtů, doplnění a transformací dat, atd. v průběhu zpracování procesních případů ÚEV.
--	--------------------------------------------------------------------------------------------------------------------------------------------------------------------------

53 Vypravovací API

Zdrojová komponenta	Spisová služba
Popis rozhraní	Vypravovací API je logickým/virtuálním API tvořeným více funkcionalitami standardního NSESSS rozhraní elektronického systému spisové služby. Rozhraní je využito pro vypravení výstupních dokumentů vytvořených v průběhu ÚEV a jejich předání vybranému doručovacímu kanálu.

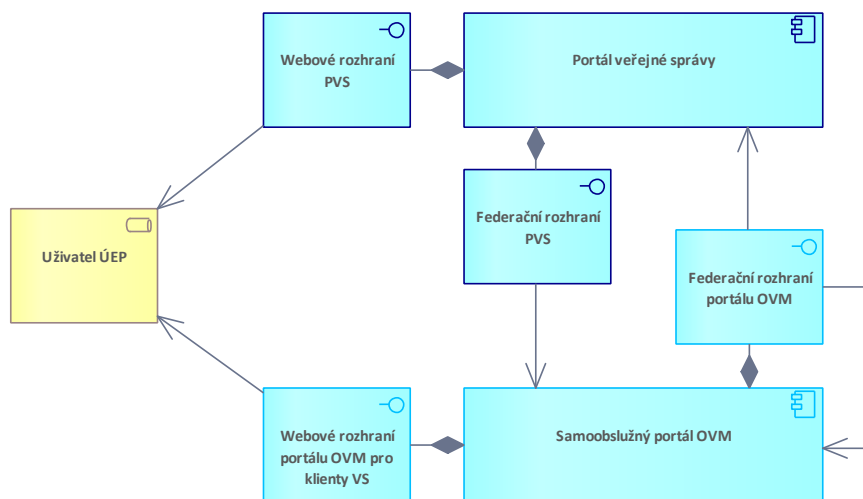
53.1.1.1 Federační rozhraní

Tato kapitole uvádí federační rozhraní OVM, která jsou využita pro propojení portálů do jednotného bezešvého systému federovaných portálů veřejné správy.

54 Federační rozhraní portálu OVM

Zdrojová komponenta	Samoobslužný portál OVM
Popis rozhraní	<p>Rozhraní je publikováno ze strany samoobslužných portálů OVM či jiných obslužných aplikací OVM a umožňuje přejít do konkrétní lokality portálu či obslužné aplikace bez nutnosti opakovaného přihlášení klienta. Zároveň po přesměrování klienta portál či obslužná aplikace udržují zdrojový kontext, ze kterého uživatel ve zdrojovém systému vyšel a umožňuje uživateli návrat do tohoto kontextu.</p> <p>Federační rozhraní zajišťuje bezešvý a pro klienta transparentní přechod mezi jednotlivými samoobslužnými portály OVM a mezi portály OVM a PVS. Přechod mezi portály OVM navzájem a mezi portály OVM a PVS se zachováním cílového a zdrojového kontextu, jednotným vzhledem a ergonomií. Uživatel po přechodu do cílového portálu má v cílovém portálu k dispozici standardní akci (např. Zpět) umožňující návrat do konkrétního umístění ve zdrojovém portálu. Ze zdrojového portálu je zároveň možné odkazovat konkrétní umístění v cílovém portálu.</p>

Obrázek 9 - Federační rozhraní



55 Federační rozhraní portálu úředníka OVM

Zdrojová komponenta	Portál úředníka OVM
Popis rozhraní	<p>Rozhraní je publikováno ze strany Portál úředníka OVM. Rozhraní umožňuje z jiného portálu OVM či portálů a obslužných aplikací jiných OVM přejít do konkrétní lokality Portál úředníka OVM bez nutnosti opakovaného přihlášení úředníka. Zároveň po přesměrování úředníka portál udržuje zdrojový kontext, ze kterého úředník ve zdrojovém systému vyšel a umožňuje úředníkovi návrat do tohoto kontextu.</p> <p>Federační rozhraní zajišťuje bezešvý a pro úředníka transparentní přechod mezi jednotlivými úřednickými portály veřejné správy. Využitím tohoto federačního rozhraní je možné vzájemně propojit portály úředníka jednotlivých OVM do jednotného systému a poskytnout tak úředníkům přístup ke všem agendám z jednoho vstupního bodu.</p>

5.1 Aplikační podpora obecného procesu – část ÚEV

V této kapitole je představena vzorová aplikační podpora pro jednotlivé aktivity obecného procesu ÚEPaV v části vyřízení ÚEP a souvisejících procesních a vedlejších aktivit. Aplikační podpora je uvedena v plném rozsahu odpovídajícímu referenční architektuře uvedené v kapitole **Chyba! Nenalezen zdroj odkazů.** a zároveň zahrnuje přehled využití zúčastněných aplikačních komponent a jejich rozhraní. Je na rozhodnutí OVM implementujícího architektonický vzor, které z části aplikační podpory budou

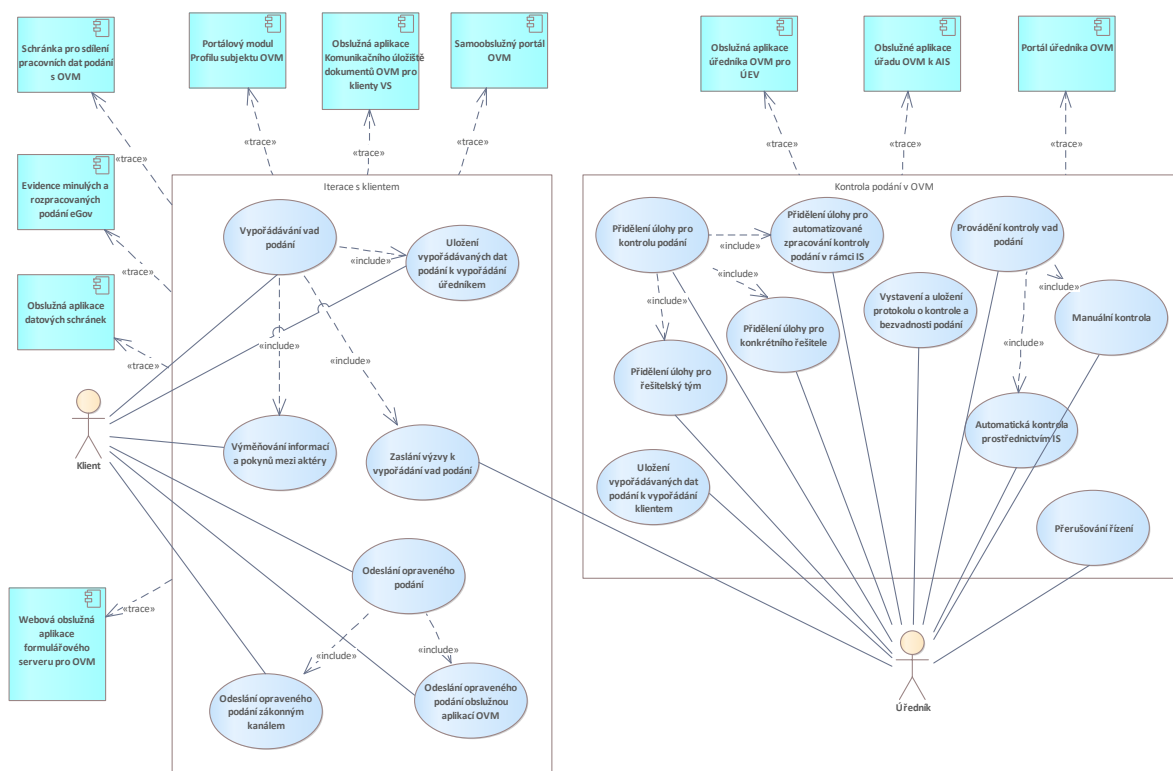
budovány a které nikoliv. OVM zároveň může navrhnout a implementovat podporu v širším rozsahu. Architektonický vzor v rámci této kapitoly, má podobu doporučení.

5.1.1 Kontrola a řešení vad podání

Kontrola a řešení vad podání představuje z pohledu vzoru ÚEV situaci, kdy jsou předána data podání na stranu OVM a probíhá jejich validace a to buď automaticky, nebo manuálně. V případě potřeby je klient vyzván, k doplnění nebo opravě dat podání, a to buď zákonným kanálem nebo v rámci příslušné obslužné aplikace OVM. Na straně OVM jsou data v případě manuální kontroly řešeny přiřazováním na skupinu řešitelů nebo individuálně na jednotlivé řešitele. Potřeba kontroly vzniká vždy kdy jsou do OVM doručena data podání klienta. V této kapitole jsou uvedeny části aplikační podpory ÚEV umožňující klientovi a úředníkovi provádět kontrolu na straně OVM a řešit případné vady a nedostatky dat a samotného podání na straně klienta.

5.1.1.1 Využití obslužných aplikací

Obrázek 10 - Kontrola a řešení vad podání případy užití obslužných aplikací eGov a OVM



Tabulka 1 - Kontrola a řešení vad podání – případy užití obslužných aplikací eGov a OVM

Název případu užití	Aktér	Popis případu užití
---------------------	-------	---------------------

Národní agentura pro komunikační a informační technologie, s. p.
Zapsaná v Obchodním rejstříku u Městského soudu v Praze, spisová značka A 77322

A: Kodaňská 1441/46
101 00 Praha 10 - Vršovice

T: +420 234 066 500
E: info@nakit.cz

W: www.nakit.cz
IČ: 04767543



Provádění kontroly vad podání	Úředník	Provádění kontroly probíhá vždy, pro OVM je klíčová bezvadnost podání proto ji zajišťuje iteračně mezi jednotlivými aktéry, způsob iterací je aplikačně podpořen.
Manuální a automatická kontrola vad	Úředník	OVM každé podání kontroluje a validuje buď prostřednictvím automatických kontrol, které probíhají buď zcela bezobslužně při příjmu dat podání, nebo jsou manuálně spouštěny aktérem dle potřeby dávkově a v rámci aktivity kontroly, nebo jsou spuštěny celkově a je očekáván výstup formou přehledu chyb v reportu nebo na obrazovku.
Vypořádávání vad podání	Úředník	Vypořádávání vad probíhá mezi OVM a příslušnými aktéry podání. Vypořádávání probíhá do doby než je podání bezvadné. Historie vypořádávání je dokumentovaná a může být součástí interakční historie, která je přístupná i po ukončení řízení.
Uložení vypořádávaných dat podání úředníkem k vypořádání	Úředník	Odhalí-li kontrola chyby nebo vady může aktér toto podání opravit a uložit pro účely klienta, do Digitálního prostoru klienta, kde bude uloženo a viditelně označeno v rámci rozpracovaných podání.
Uložení vypořádávaných dat podání k vypořádání klientem	Klient	Klient opravené podání otevře, podání bude otevřeno v rámci formulářového serveru Samoobslužného portálu OVM. Klient vizuálně zkontroluje data podání a v případě že s opravou souhlasí provede standardní podání prostřednictvím aplikační podpory.
Zaslání výzvy k vypořádání vad podání	Úředník	Úředník v případě vypořádání po uložení může zaslat notifikaci ručně nebo je tato notifikace zaslána automaticky po uložení opraveného návrhu podání do Digitálního úložiště. To zda se notifikace zasílá automaticky je možné konfigurovat v rámci každé agendy samostatně.
Vyměňování informací a pokynů mezi aktéry	Klient Úředník	Úředník, v případě že uzná za vhodné, provádí poznámky ke kontrolovanému podání buď v rámci Portálu úředníka, nebo v příslušném AIS. V případě, že potřebuje předat informaci či instrukci klientovi formou volby u dané informace. Informace je následně pomocí notifikační komponenty předána určeným kanálem klientovi, vždy je uložena do Profilu subjektu eGov.
Odeslání opraveného podání klientem	Klient	Klient se rozhodne po provedené kontrole data podání znovu odeslat, odešle ho jako nové podání prostřednictvím Samoobslužného portálu.
Odeslání opraveného podání zákonným kanálem	Klient	Klient zašle prostřednictvím vybraného kanálu. V případě, že chce zaslat kanálem který není k dispozici on-line a potřebuje podání uložit a opatřit certifikátem učiní tak a využije kanál pro pozdější zaslání.
Odeslání opraveného podání obslužnou aplikací OVM	Klient	Odeslání prostřednictvím k tomu určené aplikace Samoobslužného portálu (mimo zákonný kanál) provede v případě nutnosti kontroly ze strany OVM před odesláním



		zákonným kanálem, nebo v případě že to umožňuje speciální legislativa.
Přidělení úlohy pro kontrolu podání	Úředník	Kontrola a validace podání je v rámci ÚEV buď individuálního charakteru, nebo orchestruje více zdrojů pro výkon kontroly a validace. Kontrola může být i bez lidských zdrojů na straně OVM a to v případě že probíhá zcela bezobslužně v rámci AIS nebo MÚEV. Způsob a práce s přidělovanými úkoly jsou popsány dále v rámci kapitoly týkající se vyřízení podání.
Přidělení úlohy pro automatizované zpracování kontroly podání aktérem v rámci IS	Úředník	Přidělená úloha má od počátku charakter tzv. automatizované kontroly. Aktérovi je přidělena v agendovém systému k tomu určenému. Kontrola tak probíhá v IS a jeho rozhraní. Kroky kontroly se řídí dle pokynů IS. Výsledek kontroly je zaznamenán k danému podání.
Přidělení úlohy pro konkrétního řešitele	Úředník	V centrální komponentě pro orchestraci procesů je k dispozici pohled se všemi příchozími podáními. Přidělení na konkrétního řešitele provádí koordinátor ÚEV výběrem konkrétního řešitele ze seznamu. Řešiteli je následně zaslána notifikace s výzvou o přijetí přiděleného úkolu.
Přidělení úlohy pro řešitelský tým	Úředník	V centrální komponentě pro orchestraci procesů je k dispozici pohled se všemi příchozími podáními. Přidělení na konkrétního řešitele provádí koordinátor ÚEV výběrem řešitelské skupiny ze seznamu. Skupině řešitelů je následně zaslána notifikace s výzvou o přijetí přiděleného úkolu. Způsob rozdělení úkolů určuje vedoucí řešitelského týmu využívá k tomu nástroje komponenty Manažera ÚEV.
Vystavení a uložení protokolu o kontrole a bezvadnosti podání	Úředník	Informace o výstupech kontroly je protokolována a protokol vložen do evidence dokumentů. Dokument je generován prostřednictvím Generátoru dokumentu.
Přerušování řízení	Úředník	V případě identifikace vad podání řešitel vynakládá patřičné úsilí k jejich odstranění vyzve k jednání podávajícího. V některých případech tak může dojít k přerušování řízení do doby dodání podání bez chyb nebo do doby než bude doloženo co je požadováno ze strany OVM.

5.1.1.2 Využití systémových komponent

Tabulka 2 - Kontrola a řešení vad podání – využití systémových komponent eGov a OVM

Komponenta	Popis využití
Evidence dat podání subjektu	Evidence dat podání subjektu poskytuje data ze schránky PVS pro sdílení dat subjektu s OVM a umožňují tak sdílet data podání se správními orgány (OVM). Funkcionalita sdílení dat umožňuje komunikaci ve směru od správního úřadu ke klientovi v důsledku



	vyřizování a interakce. Lze tak ze strany OVM vytvořit nové řádné anebo opravné podání bez nalezených vad a toto podání nabídnou klientovi k validaci, doplnění a odeslání prostřednictvím funkcionality sdílení. Klient má možnost rozpracované podání nasdílet prostřednictvím této funkcionality s úředními osobami odpovědného správního úřadu pro další iteraci a kontrolu ze strany úředníka OVM.
Profil subjektu eGov	V rámci Profilu subjektu eGov je využíván přehled minulých rozpracovaných podání pro uložení návrhu opraveného podání ze strany OVM a pro zobrazování notifikací týkající se výzev OVM k doplnění.
Odesílací brána systému datových schránek	Slouží k vytvoření konceptu datové správy pro případ, že je klient vyzván k doplnění zákonným kanálem.
Spisová služba	Ve spisové službě jsou evidovány všechny komponenty tvořící podání (datový soubor ÚEP, souborové přílohy, osvědčení o podání). Za účelem evidence je podání přidělen, případně založen, spis a přiděleno číslo jednací. Spisová služba může vykonávat funkce Manažera ÚEV procesů.
Formulářový server – běhové prostředí pro úředníky OVM	Formulářový server zobrazuje jednotlivá data podání řešiteli v příslušném formuláři.
Digitální prostor subjektu OVM	Prostor pro data podání a interakcí kde jsou uložena a spravována.
Notifikační komponenta eGov	O vzniku nového podání ze strany správního orgánu je klient informován prostřednictvím notifikace.
Agendový informační systém	V AIS je prováděna kontrola a verifikace podání a to jak manuální tak automatická. AIS slouží i pro rozdělování úkolů.
Generátor dokumentů	Komponenta v případě nutnosti generuje dokument protokolu o kontrole a bezvadnosti podání.
Manažer ÚEV procesů	Manažer ÚEV procesů řídí obsluhu přijatého podání v procesu ÚEV. Pro každé přijaté podání zakládá Manažer ÚEV procesů samostatný procesní případ a ten obsluhuje, v případě kontroly a bezvadnosti zabezpečuje aby bylo podání bezvadné
Komunikační úložiště dokumentů OVM	Komponenta zajišťující výměnu dokumentů mezi klienty veřejné správy a správními orgány v případě kontroly a řešení vad jde o dokládání dokumentů podstatných pro bezvadnost podání.
Formulářový server – běhové prostředí pro klienty	Komponenta formulářového serveru zastává úlohu nahlížení na data minulých a rozpracovaných podání, v případě kontroly a bezvadnosti je tato komponenta využívána pro účely nahlížení na opravené podání ze strany OVM a jeho následné zaslání zpět nebo pro podání.
eGon Service Bus eGSB/ISSS eGov	Aplikační integrační rozhraní eGov využitá v tomto kroku procesu ÚEV jsou pro systémy OVM publikována na integrační sběrnici eGSB/ISSS.
Informační systém datových schránek	Dokumenty, resp. informace podněcující potřebu jednat na straně subjektu, jsou odesílány Informačním systémem datových schránek.



5.1.1.3 Využití integračních rozhraní

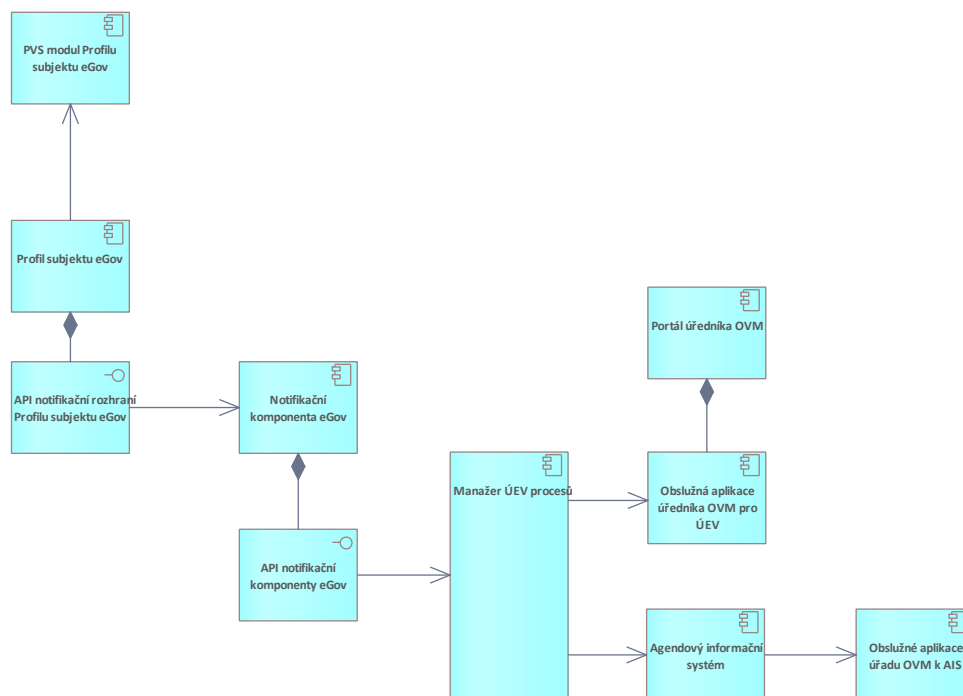
Tabulka 3 - Kontrola a řešení vad podání – využití integračních rozhraní

Zdroj	Rozhraní	Konzument	Popis využití
AIS	Stavové rozhraní AIS	Manažer ÚEV procesů	Rozhraní podporuje situaci kdy manažer potřebuje aktivně získat informace o aktuálním stavu obslužné úlohy ÚEV. AIS může v rámci jednoho procesního případu ÚEV obsluhovat více svěřených úloh. Proto jako součást jednoho dotazu ze strany komponenty Manažer ÚEV může být doptávat stav více svěřených úloh současně, avšak pouze úloh souvisejících s jedním procesním případem ÚEV.
	Úlohové rozhraní AIS	Manažer ÚEV procesů	Prostřednictvím tohoto rozhraní AIS přijímá od komponenty Manažer ÚEV procesů úlohy obsluhy ÚEV případu. Toto rozhraní řídí požadavek na kontrolu dat ÚEV, kdy AIS ověřuje bezvadnost podání, přičemž výstupem je i informace o možnosti zpracování podání na straně AIS (např. ověřuje, že podání není v kolizi s jiným v minulosti učiněným podáním).
Digitální prostor subjektu OVM	Datové rozhraní digitálního prostoru subjektu OVM	Portálový modul Profilu subjektu OVM	Rozhraní poskytuje přístup k portálovým modulům.
Notifikační komponenta	API notifikační komponenty eGov	Profil subjektu eGov	Slouží Profilu subjektu eGov jako funkcionality upozornění a notifikací, které na základě definovaných pravidel pro upozornění generuje notifikace a notifikace odesílá prostřednictvím tohoto rozhraní,
Spisová služba	Vypravovací API	Odesílací brána ISDS	Rozhraní je využito pro vypravení výstupních dokumentů vytvořených v průběhu ÚEV a jejich předání vybranému doručovacímu kanálu.
Generátor dokumentů	API pro generování dokumentů	Manažer ÚEV AIS	Rozhraní zprostředkovává generování dokumentů
Manažer ÚEV procesů	Stavové informační rozhraní MÚEV	Profil subjektu eGov	Rozhraní poskytuje: <ul style="list-style-type: none"> souhrnný stav podání udávaný konkrétním stavem v rámci stanového automatu,

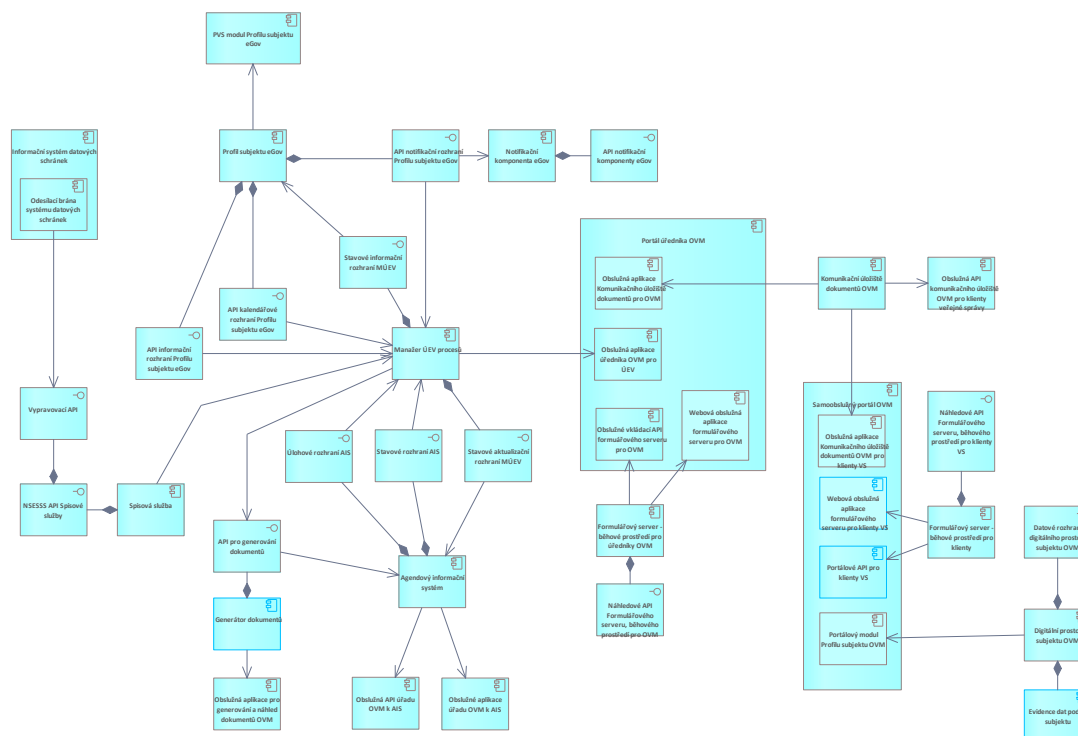


			<ul style="list-style-type: none"> • detailní stav podání poskytující další informace, např. řešitelský útvar, který aktuálně podání řešení a kontakt na tento útvar, informace od řešitelského útvaru pro klienta (obsah je dán požadavky dotčené agendy a není povinný), • historii vyřizování podání (obsah je dán požadavky dotčené agendy a není povinný).
Manažer ÚEV procesů	Stavové aktualizací rozhraní MÚEV	AIS	informuje AIS OVM prostřednictvím tohoto rozhraní o změně stavu či vyřešení obslužné úlohy
Formulářový server – běhové prostředí pro úředníky OVM	Náhledové API Formulářového serveru, běhového prostředí pro klienty VS	Webová obslužná aplikace formulářového serveru pro OVM	umožňuje přesměrovat klienta veřejné správy z obslužných aplikací na formulářový server s požadavkem na zobrazení konkrétních dat podání anebo data podání zobrazit v komponentě vložené přímo do obslužné aplikace.
Profilu subjektu eGov	Informační rozhraní Profilu subjektu eGov	Manažer procesů ÚEV prostřednictvím eGSB	Manažer procesů ÚEV na straně OVM předává prostřednictvím tohoto rozhraní informaci o doručení dat ÚEP do podatelny OVM a o stavu podání. Všechna podání, bez ohledu na to, jakým jsou doručena kanálem do OVM, jsou prostřednictvím tohoto rozhraní zaevidována v evidenci minulých podání v Profilu subjektu eGov. Na základě informací o doručení podání či stavu podání může subjekt identifikovat potřebu jednat.
	Kalendářové rozhraní Profilu subjektu eGov	Portál úředníka OVM	Úředník OVM využívá Portál úředníka OVM pro vložení upozornění pro subjekt do Profilu subjektu eGov či do Profilu subjektu OVM. Rozhraní je využito pro založení upozornění v Profilu subjektu eGov ze strany Portálu úředníka OVM.
	Notifikační rozhraní Profilu subjektu eGov	Portál úředníka OVM	Úředník OVM využívá Portál úředníka OVM pro vložení upozornění pro subjekt do Profilu subjektu eGov či do Profilu subjektu OVM. Rozhraní je využito pro založení upozornění v Profilu subjektu eGov ze strany Portálu úředníka OVM.

Obrázek 11 - Obecná integrace notifikace – případ ÚEV



Obrázek 12 - Kontrola a řešení vad podání –základní přehledové schéma



5.1.2 Zastavení a přerušení řízení

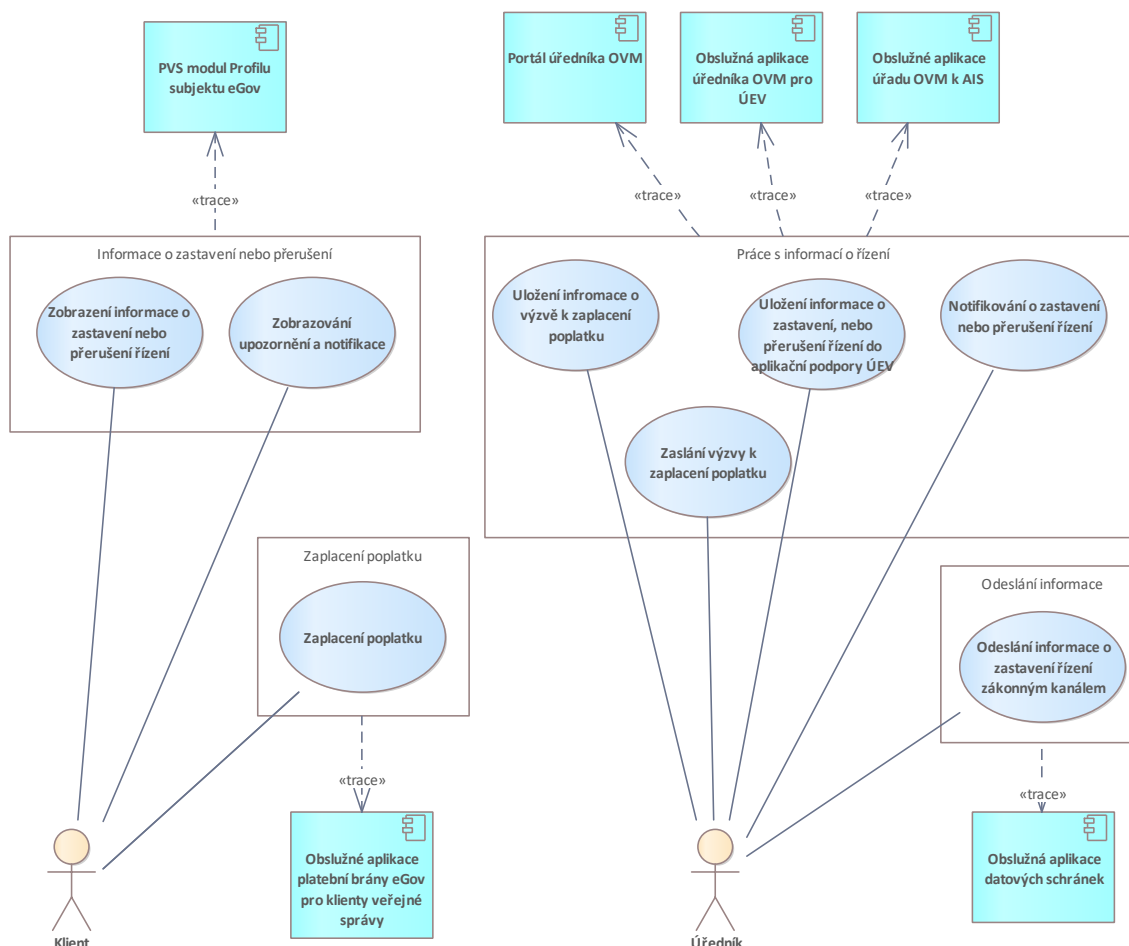
Proces správního řízení, tedy úplného elektronického vyřízení jednoho či více podání může být v souladu s platnou legislativou zastaven či přerušen. Informace o zastavení nebo přerušení řízení včetně důvodu je zaznamenána v Obslužné aplikaci úředníka OVM pro ÚEV a dokumentace zastavení řízení případně předána do evidence dokumentů ve spisové službě.

O zastavení či přerušení řízení je klient informován zákonným kanálem a/nebo prostřednictvím upozornění a následné notifikace s využitím služeb Profilu subjektu eGov.

Informace o zastavení nebo přerušení řízení v podobě změny stavu všech souvisejících podání je úředníkem zaznamenána do přehledu minulých podání v Profilu subjektu eGov.

5.1.2.1 Využití obslužných aplikací

Obrázek 13 - Zastavení a přerušení řízení – případy užití obslužných aplikací eGov a OVM



Tabulka 4 - Zastavení a přerušení řízení – případy užití obslužných aplikací eGov a OVM

Název případu užití	Aktér	Popis případu užití
Zobrazení informace o zastavení nebo přerušení řízení	Klient	Klient si zobrazuje informace v Profilu subjektu eGov nebo na Samoobslužném portálu
Zobrazování upozornění a notifikace	Klient	Klientovi je zobrazena notifikace nebo upozornění případně eskalace.
Uložení informace o výzvě k zaplacení poplatku	Úředník	Úředník uloží výzvu klienta k zaplacení poplatku a přeruší řízení do doby jeho zaplacení.



Uložení informace o zastavení, nebo přerušení řízení do aplikační podpory ÚEV	Úředník	Úředník ukládá informaci o zastavení nebo přerušení do Manažera ÚEV procesů nebo do příslušného AIS
Zaslání výzvy k zaplacení poplatku	Úředník	Úředník vyzívá klienta k zaplacení poplatku tak že tuto výzvu generuje v MÚEV nebo AIS
Zaplacení poplatku	Klient	Klient zaplatí v rámci příslušné aplikační podpory správní nebo jiný poplatek
Odeslání informace o zastavení řízení zákonným kanálem	Úředník	Po zadání informace o zastavení řízení je vygenerován příslušný dokument a zaslán klientovi příslušným zákonným kanálem

5.1.2.2 Využití systémových komponent

Tabulka 5 - zastavení a přerušení řízení – využití systémových komponent

Komponenta	Popis využití
Profil subjektu eGov	Uložení informace o stavu podání
Manažer ÚEV procesů	Poskytuje informace o stavu vyřizování podání a umožňuje je v rámci OVM měnit přes svoje rozhraní
Agendový informační systém	komponenty, která v rámci vyřízení umožňují měnit stav podání
Platební brána eGov	Komponenta umožňující provést platbu za úkon.
eGon Service Bus eGSB/ISSS eGov	Aplikační integrační rozhraní eGov využitá v tomto kroku procesu ÚEV jsou pro systémy OVM publikována na integrační sběrnici eGSB/ISSS.
Informační systém datových schránek	Dokumenty, resp. informace pro potřebu na straně subjektu, jsou odesílány Informačním systémem datových schránek.

5.1.2.3 Využití integračních rozhraní

Tabulka 6 - Zastavení a přerušení řízení – využití integračních rozhraní

Zdroj	Rozhraní	Konzument	Popis využití
Manažer ÚEV	Signalizační rozhraní MÚEV	AIS	
	Stavové aktualizací rozhraní MÚEV	AIS	



Profil subjektu eGov	API notifikační rozhraní Profilu subjektu eGov	AIS, MÚEV	Rozhraní umožňující systémům eGovernmentu anebo OVM zasílat subjektů notifikace do Profilu subjektu eGov
Profilu subjektu eGov	Informační rozhraní Profilu subjektu eGov	Manažer procesů ÚEV prostřednictvím eGSB	Aktualizace souhrnného stavu podání,
	Kalendářové rozhraní Profilu subjektu eGov	Portál úředníka OVM	Úředník OVM využívá Portál úředníka OVM pro vložení upozornění pro subjekt do Profilu subjektu eGov či do Profilu subjektu OVM. Rozhraní je využito pro založení upozornění v Profilu subjektu eGov ze strany Portálu úředníka OVM.
	Notifikační rozhraní Profilu subjektu eGov	Portál úředníka OVM	Úředník OVM využívá Portál úředníka OVM pro vložení upozornění pro subjekt do Profilu subjektu eGov či do Profilu subjektu OVM. Rozhraní je využito pro založení upozornění v Profilu subjektu eGov ze strany Portálu úředníka OVM.

5.1.3 Vyřízení podání

V rámci vyřízení podání jsou datové fragmenty podání a souborové přílohy postoupeny do procesu vyřízení v rámci OVM. V procesu vyřízení jde o obsluhu případu dle předem definovaného workflow ve vztahu ke konkrétní službě, agendě či úkonu, případně formuláři, a je postupováno ve sledu jednotlivých aktivit realizovaných individuálními řešiteli či řešitelskými týmy a jejich řešiteli. Řešitelským týmům a řešitelům jsou přidělovány úlohy automaticky nebo ručně jako generované úlohy. Úlohy je možné přidělit k obsluhu i agendovým informačním systémům.

V procesech figurují role jako Koordinátor ÚEV, která sleduje a koordinuje spolupráci jednotlivých řešitelských týmů a řešitelů a přiděluje jim úlohy.

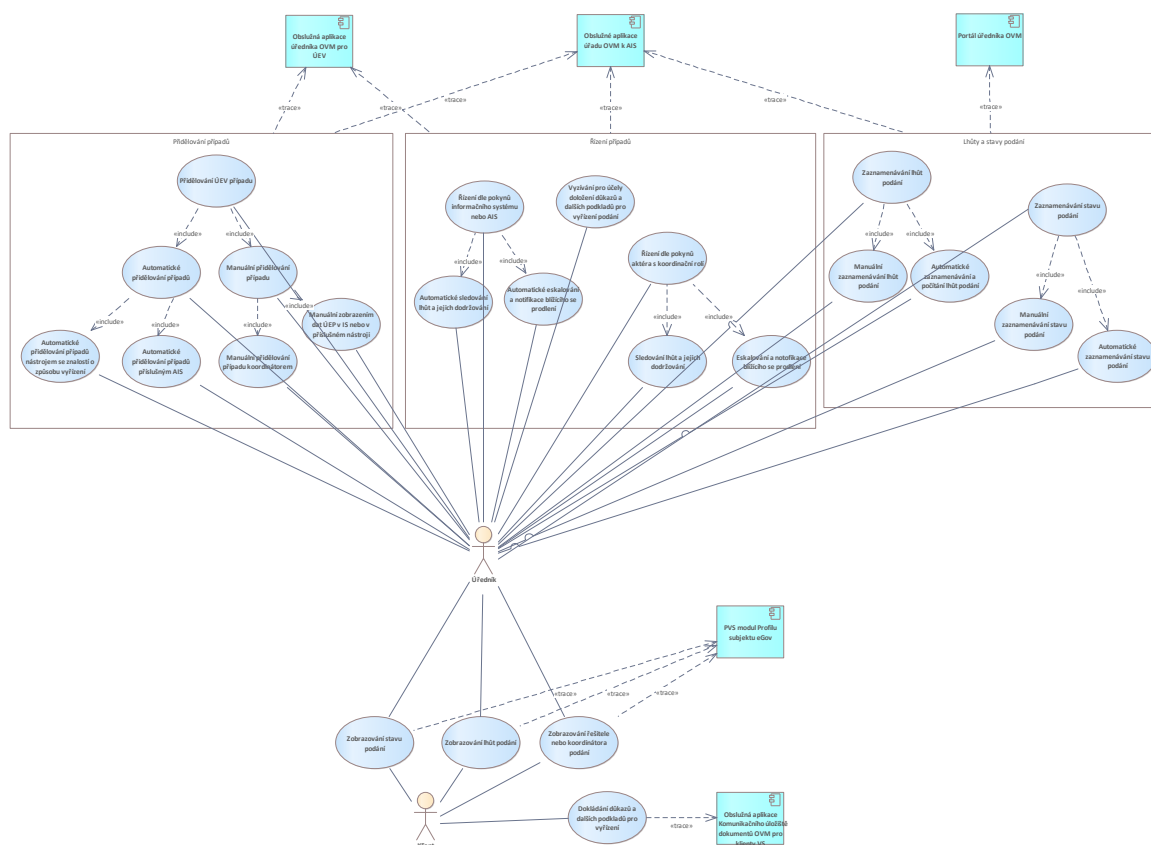
Pro proces mohou být definovány i časové lhůty, ve kterých je proces jako celek anebo jednotlivé dílčí aktivity třeba dokončit. Koordinátor ÚEV sleduje dodržování časových lhůt a v případě prodlení či blížícího se prodlení koná, například ve formě eskalace vedoucímu řešitelského týmu.

Průběh řízení je řešiteli zaznamenáván a vybraná dokumentace ukládána do jako evidence dokumentů ve spisovné službě v souladu s platnou legislativou a požadavky na výkon agendy.

Klient realizuje nahlížení na stav a lhůty pomocí Profilu subjektu eGov a jeho obslužné aplikace.

5.1.3.1 Využití obslužných aplikací

Obrázek 14 - Vyřízení podání – případy užití obslužných aplikací eGov a OVM



Tabulka 7 - Vyřízení podání – případy užití obslužných aplikací eGov a OVM

Název případu užití	Aktér	Popis případu užití
Automatické přidělování případů nástrojem se znalostí o způsobu vyřízení	Úředník	Aktérům je automaticky přidělen případ, podmínky si určuje příslušný aktér v rámci MÚEV
Manuální přidělování případu	Úředník	Aktérům je přidělován případ jako úkol manuálně na základě uvážení zodpovědného aktéra
Automatické přidělování případů příslušným AIS	Úředník	AIS získá případ a přidělí ho řešiteli nebo skupině řešitelů



Manuální zobrazení dat ÚEP v IS nebo v příslušném nástroji	Úředník	Řešitel si zobrazí podání v Portálu úředníka OVM, který mu data zobrazí v rámci rozhraní poskytovaného formulářovým serverem, úředník vidí podání stejně jako klient, v rámci AIS je řešitel schopen nahlížet na podání z prostředí AIS
Řízení dle pokynů informačního systému nebo AIS	Úředník	Po zobrazení dat podání je řešitel nebo skupina řešitelů naváděn pokyny, které se zobrazují např. formou průvodce
Automatické sledování lhůt a jejich dodržování	Úředník	IS disponuje funkcí automatického sledování a výpočtem lhůt v případě prodlení generuje akce jako jsou eskalace, zvýraznění apod. Zároveň umožňuje eskalovat na základě organizační znalosti hierarchie
Automatické eskalování a notifikace blížícího se prodlení	Úředník	Eskalace je vypočítána dle lhůty uvedené pro vyřízení podání.
Vyzívání pro účely doložení důkazů a dalších podkladů pro vyřízení podání	Úředník	Je generována výzva ke klientovi v případě potřeby doložení důkazů. Výzva je generována buď automaticky na základě konkrétní akce, dokument bude vytvořen na základě šablony v systému v rámci aplikační podpory nebo manuálně ze strany řešitele kdy řešitel může využít šablonu dokumentu nebo výzvu opatřit vlastním textem
Řízení dle pokynů aktéra s koordinační rolí	Úředník	V rámci přidělení řešiteli může koordinátor opatřit úkol pokynem a to buď na základě vlastní šablony, nebo doplnit vlastní text do k tomu určeného pole.
Manuální zaznamenávání lhůt podání	Úředník	Lhůta může být zaznamenána řešitelem nebo koordinátorem, aplikační podpora může lhůtu vypočítat a navrhnout, řešitel ji může upravit
Automatické zaznamenávání a počítání lhůt podání	Úředník	Aplikační podpora vyřízení vypočítává a zaznamenává lhůtu pro vyřízení, zároveň umožňuje vypočítat do kdy je nutné vyřízení vyřešit např. v případě že je nutná součinnost apod.
Zaznamenávání stavu podání	Úředník	Stav podání je zaznamenáván v rámci aplikační podpory, je to povinná položka, popis stavu v rámci agendy si určuje každé OVM
Manuální zaznamenávání stavu podání	Úředník	Stav podání zaznamenává řešitel přímou volbou v rámci aplikační podpory, stav se propisuje do komponent eGovernmentu automaticky
Automatické zaznamenávání stavu podání	Úředník	Stav podání zaznamenaný automaticky na základě stavu v rámci procesu, řešitel pouze přijímá, řeší a uzavírá přidělené úlohy
Zobrazování stavu podání	Úředník Klient	Stav podání si může zobrazit jak řešitel nebo kdokoli s příslušným oprávněním, tak klient nebo kdokoli s příslušným oprávněním
Zobrazování lhůt podání	Úředník Klient	Zobrazování lhůt podání může zobrazovat řešitel i klient s tím že v případě možnosti prodlení nebo blížícího se rozhodného data v rámci požadované součinnosti od klienta se lhůta zvýrazní



Zobrazování řešitele nebo koordinátora podání	Úředník Klient	Koordinátor nebo klient je schopen zobrazit seznam řešitelů a koordinátoru vyřízení každý v rámci vlastní aplikační podpory
Dokládání důkazů a dalších podkladů pro vyřízení	Klient	V průběhu řízení může být klient notifikován řešitelem o nutnosti doložení důkazů, notifikace (výzva) je doručena buď v rámci aplikační podpory (umožňuje-li to zákon) nebo zákonným kanálem, klient doručuje podklady buď v rámci příslušné aplikační podpory nebo zákonným kanálem



5.1.3.2 Využití systémových komponent

Tabulka 8 - Vyřízení podání – využití systémových komponent

Komponenta	Popis využití
Evidence dat podání subjektu	Evidence dat podání subjektu poskytuje data ze schránky PVS pro sdílení dat subjektu s OVM a umožňují tak sdílet data podání se správními orgány (OVM). Funkcionalita sdílení dat umožňuje komunikaci ve směru od správního úřadu ke klientovi v důsledku vyřizování a interakce. Lze tak ze strany OVM vytvořit nové řádné anebo opravné podání bez nalezených vad a toto podání nabídnou klientovi k validaci, doplnění a odeslání prostřednictvím funkcionality sdílení. Klient má možnost rozpracované podání nasdílet prostřednictvím této funkcionality s úředními osobami odpovědného správního úřadu pro další iteraci a kontrolu ze strany úředníka OVM.
Profil subjektu eGov	V rámci Profilu subjektu eGov je využíván přehled minulých rozpracovaných podání pro uložení návrhu opraveného podání ze strany OVM a pro zobrazování notifikací týkající se výzev OVM k doplnění.
Odesílací brána systému datových schránek	Slouží k vytvoření konceptu datové správy pro případ, že je klient vyzván k doplnění zákonným kanálem.
Spisová služba	Ve spisové službě jsou evidovány všechny komponenty tvořící podání (datový soubor ÚEP, souborové přílohy, osvědčení o podání). Za účelem evidence je podání přidělen, případně založen, spis a přiděleno číslo jednací. Spisová služba může vykonávat funkce Manažera ÚEV procesů.
Formulářový server – běhové prostředí pro úředníky OVM	Formulářový server zobrazuje jednotlivá data podání řešiteli v příslušném formuláři.
Digitální prostor subjektu OVM	Prostor pro data podání a interakcí kde jsou uložena a spravována.
Notifikační komponenta eGov	O vzniku nového podání ze strany správního orgánu je klient informován prostřednictvím notifikace.
Agendový informační systém	V AIS je prováděna kontrola a verifikace podání a to jak manuální tak automatická. AIS slouží i pro účely rozdělování úkolů.
Generátor dokumentů	Komponenta v případě nutnosti generuje dokument protokolu o kontrole a bezvadnosti podání.
Manažer ÚEV procesů	Manažer ÚEV procesů řídí obsluhu přijatého podání v procesu ÚEV. Pro každé přijaté podání zakládá Manažer ÚEV procesů samostatný procesní případ a ten obsluhuje, v případě kontroly a bezvadnosti zabezpečuje aby bylo podání bezvadné
Komunikační úložiště dokumentů OVM	Komponenta zajišťující výměnu dokumentů mezi klienty veřejné správy a správními orgány v případě kontroly a řešení vad jde o dokládání dokumentů podstatných pro bezvadnost podání.



Formulářový server – běhové prostředí pro klienty	Komponenta formulářového serveru zastává úlohu nahlížení na data minulých a rozpracovaných podání, v případě kontroly a bezvadnosti je tato komponenta využívána pro účely nahlížení na opravené podání ze strany OVM a jeho následné zaslání zpět nebo pro podání.
eGon Service Bus eGSB/ISSS eGov	Aplikační integrační rozhraní eGov využítá v tomto kroku procesu ÚEV jsou pro systémy OVM publikována na integrační sběrnici eGSB/ISSS.
Informační systém datových schránek	Dokumenty, resp. informace podněcující potřebu jednat na straně subjektu, jsou odesílány Informačním systémem datových schránek.

5.1.3.3 Využití integračních rozhraní

Tabulka 9 - Vyřízení podání – využití integračních rozhraní

Zdroj	Rozhraní	Konzument	Popis využití
AIS	Stavové rozhraní AIS	Manažer ÚEV procesů	Rozhraní podporuje situaci kdy manažer potřebuje aktivně získat informace o aktuálním stavu obslužné úlohy ÚEV. AIS může v rámci jednoho procesního případu ÚEV obsluhovat více svěřených úloh. Proto jako součást jednoho dotazu ze strany komponenty Manažer ÚEV může být doptávat stav více svěřených úloh současně, avšak pouze úloh souvisejících s jedním procesním případem ÚEV.
	Úlohové rozhraní AIS	Manažer ÚEV procesů	Prostřednictvím tohoto rozhraní AIS přijímá od komponenty Manažer ÚEV procesů úlohy obsluhy ÚEV případu. Toto rozhraní řídí požadavek na kontrolu dat ÚEV, kdy AIS ověřuje bezvadnost podání, přičemž výstupem je i informace o možnosti zpracování podání na straně AIS (např. ověřuje, že podání není v kolizi s jiným v minulosti učiněným podáním).
Digitální prostor subjektu OVM	Datové rozhraní digitálního prostoru subjektu OVM	Portálový modul Profilu subjektu OVM	Rozhraní poskytuje přístup k portálovým modulům.
Notifikační komponenta	API notifikační komponenty eGov	Profil subjektu eGov	Slouží Profilu subjektu eGov jako funkcionality upozornění a notifikací, které na základě definovaných pravidel pro upozornění generuje notifikace a notifikace odesílá prostřednictvím tohoto rozhraní,



Spisová služba	Vypravovací API	Odesílací brána ISDS	Rozhraní je využito pro vypravení výstupních dokumentů vytvořených v průběhu ÚEV a jejich předání vybranému doručovacímu kanálu.
Generátor dokumentů	API pro generování dokumentů	Manažer ÚEV AIS	Rozhraní zprostředkovává generování dokumentů
Manažer ÚEV procesů	Stavové informační rozhraní MÚEV	Profil subjektu eGov	Rozhraní poskytuje: <ul style="list-style-type: none"> • souhrnný stav podání udávaný konkrétním stavem v rámci stanového automatu, • detailní stav podání poskytující další informace, např. řešitelský útvar, který aktuálně podání řešení a kontakt na tento útvar, informace od řešitelského útvaru pro klienta (obsah je dán požadavky dotčené agendy a není povinný), • historii vyřizování podání (obsah je dán požadavky dotčené agendy a není povinný).
Manažer ÚEV procesů	Stavové aktualizací rozhraní MÚEV	AIS	informuje AIS OVM prostřednictvím tohoto rozhraní o změně stavu či vyřešení obslužné úlohy
Formulářový server – běhové prostředí pro úředníky OVM	Náhledové API Formulářového serveru, běhového prostředí pro klienty VS	Webová obslužná aplikace formulářového serveru pro OVM	umožňuje přeměřovat klienta veřejné správy z obslužných aplikací na formulářový server s požadavkem na zobrazení konkrétních dat podání anebo data podání zobrazit v komponentě vložené přímo do obslužné aplikace.
Profilu subjektu eGov	Informační rozhraní Profilu subjektu eGov	Manažer procesů ÚEV prostřednictvím eGSB	Manažer procesů ÚEV na straně OVM předává prostřednictvím tohoto rozhraní informaci o doručení dat ÚEP do podatelny OVM a o stavu podání. Všechna podání, bez ohledu na to, jakým jsou doručena kanálem do OVM, jsou prostřednictvím tohoto rozhraní zaevidována v evidenci minulých podání v Profilu subjektu eGov. Na základě informací o doručení podání či stavu podání může subjekt identifikovat potřebu jednat.
	Kalendářové rozhraní Profilu subjektu eGov	Portál úředníka OVM	Úředník OVM využívá Portál úředníka OVM pro vložení upozornění pro subjekt do Profilu subjektu eGov či do Profilu subjektu OVM. Rozhraní je využito pro založení upozornění v Profilu subjektu eGov ze strany Portálu úředníka OVM.



	Notifikační rozhraní Profilu subjektu eGov	Portál úředníka OVM	Úředník OVM využívá Portál úředníka OVM pro vložení upozornění pro subjekt do Profilu subjektu eGov či do Profilu subjektu OVM. Rozhraní je využito pro založení upozornění v Profilu subjektu eGov ze strany Portálu úředníka OVM.
--	--------------------------------------------	---------------------	-------------------------------------------------------------------------------------------------------------------------------------------------------------------------------------------------------------------------------------



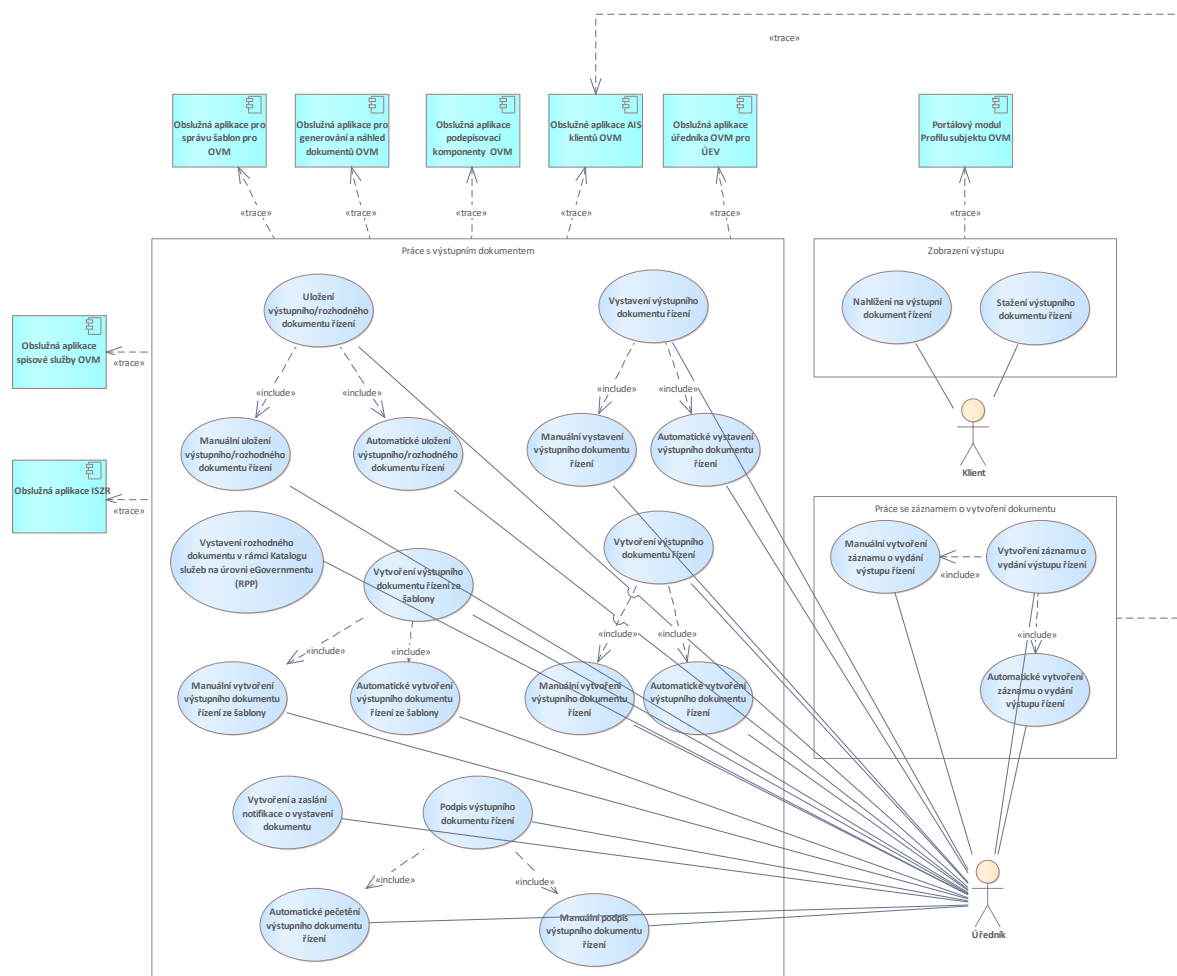
5.1.4 Vydání výstupu

Vydání výstupu je realizováno v průběhu správního řízení na základě učinění podání ze strany klienta. Jednotliví aktéři OVM mohou vytvářet interní výstupy anebo výstupy určené pro klienta v podobě dokumentů. Rozhodné dokumenty, tedy dokumenty obsahující rozhodnutí či jinou významnou dokumentaci v průběhu řízení, jsou evidovány v evidenci dokumentů ve spisové službě.

Výstup může být vytvořen s využitím předdefinovaných šablon, přičemž vygenerovaný dokument je v případě potřeby možné dále upravovat řešitelským týmem. Stejně tak může být dokument sestaven z více výstupů, které mohou vznikat v rámci v rámci agendových systémů.

5.1.4.1 Využití obslužných aplikací

Obrázek 15 - Vydání výstupu – případy užití obslužných aplikací eGov a OVM



Tabulka 10 - Vydání výstupu – případy užití obslužných aplikací eGov a OVM

Název případu užití	Aktér	Popis případu užití
Uložení výstupního/rozhodného dokumentu řízení	Úředník	V rámci řízení je možné generovat výstup ve tvaru dokumentu. Uložení rozhodného nebo jiného dokumentu generovaného v rámci řízení probíhá primárně do spisové služby na základě spisového řádu, je možné využít Digitální prostor klienta nebo Komunikační úložiště.
Manuální uložení výstupního/rozhodného dokumentu řízení	Úředník	Při generování výstupu je možné po náhledu na dokument provést jeho uložení tak aby byl přiřazen jednoznačně k řízení a do spisové služby dle pravidel spisového řádu.
Automatické uložení výstupního/rozhodného dokumentu řízení	Úředník	Při automatickém generování dokumentu dochází i k automatickému uložení dle nastavení – spisová služba vždy, ostatní úložiště dle požadavků OVM.
Udržování šablon výstupních dokumentů	Úředník	Je možné vytvářet šablony dokumentu tak aby byl výstup vizuálně a věcně jednotný. Údržbu šablon může provádět



		aktér se samostatnou rolí nebo řešitel, změny a nové šablony by měly být řízeny nejlépe podléhat změnóvému řízení OVM. Vystavení nebo změna šablony může mít navázanou notifikaci nebo jiné vyrozumění, tuto notifikaci může každý aktér nastavit v rámci vlastního profilu.
Vytvoření výstupního dokumentu řízení ze šablony	Úředník	Výstupní dokument je možné generovat ze šablony, šablony je možno udržovat centrálně v rámci OVM i eGovernmentu. Výstupní dokument je možné ze šablony vytvářet jak manuálně tak automaticky.
Vytvoření výstupního dokumentu řízení	Úředník	Podklady pro výstupní dokument jsou k tomu určené informace z průběhu řízení. Agendový systém jako aplikační podpora může jednotlivé části řízení brát jako ty rozhodné a vytvářet z nich finální dokument. Řešitel tak nemusí znát finální grafickou a předmětnou podobu rozhodného výstupu (dokumentu). Výsledná podoba dokumentu je dána šablonou, která je udržována v úložišti šablon, kde jich je uloženo N a každá má může mít vztah k jednomu či vícero procesům. Šablony jsou udržovány ve verzích, zveřejňování nových verzí může probíhat buď manuálně nebo automaticky včetně notifikací. Vytvořený dokument je vždy nahrán do spisové služby dle spisového řádu OVM. Rozhodný dokument je uložen na straně OVM v Digitálním prostoru klienta.
Manuální vytvoření výstupního dokumentu řízení	Úředník	Manuální vytvoření dokumentu může být začleněno jako samostatná procesní aktivita. V rámci této aktivity řešitel provede manuální sestavení, vizuální kontrolu a opatření dokumentu elektronickým podpisem v rámci agendového systému nebo spisové služby.
Automatické vytvoření výstupního dokumentu řízení	Úředník	K automatickému vytvoření dokumentu dochází v rámci ukončení aktivity procesu daného řízení (např. usnesení), nebo celého procesu. Dokument je vygenerován a opatřen pečeti zcela automaticky. Vytvořený dokument je vždy nahrán do spisové služby dle spisového řádu OVM.
Vytvoření a zaslání notifikace o vystavení dokumentu	Úředník	O vytvoření rozhodného dokumentu může být klient notifikován, v Profilu subjektu eGov. Notifikace je zasílána buď automaticky (při generování dokumentu agendovým systémem), nebo manuálně řešitelem.
Podpis výstupního dokumentu řízení	Úředník	Výstupní, rozhodný dokument má být opatřen elektronickým certifikátem.
Automatické pečetení výstupního dokumentu řízení	Úředník	Při automatickém, bezobslužném vygenerování dokumentu je dokument opatřen pečeti nebo jinou značkou.
Manuální podpis výstupního dokumentu řízení	Úředník	Při manuálním vygenerování dokumentu je úředníkem dokument opatřen elektronickým podpisem pomocí k tomu učené podepisovací komponenty.



Nahlížení na výstupní dokument řízení	Úředník Klient	Před finálním vygenerováním probíhá nahlížení na dokument, který slouží k posouzení a formální kontrole před finálním vygenerováním (ev. schválením) a opatřením el. podpisem. Nahlížení též může sloužit v rámci skupinového zpracování pro kontrolu jednotlivých řešitelů a schvalovatelů rozhodného dokumentu. Nahlížení na dokument může využívat i klient v rámci Profilu subjektu eGov, kdy bez otevření může nahlédnout na uložený dokument.
Stažení výstupního dokumentu řízení	Klient	Klient může provést stáhnutí dokumentu na svoje lokální úložiště.
Vytvoření záznamu o vydání výstupu řízení	Úředník	O vytvoření výstupu může být vytvořen záznam s odkazem na rozhodný dokument, kdy informaci prezentuje Profil subjektu eGov a rozhodný dokument je uložen na straně OVM.
Manuální vytvoření záznamu o vydání výstupu řízení	Úředník	Záznam o vytvoření rozhodného výstupu řízení lze vytvořit ze strany řešitele.
Automatické vytvoření záznamu o vydání výstupu řízení	Úředník	Záznam o vytvoření rozhodného výstupu řízení je možné vytvořit automaticky na straně příslušných systémů a komponent.
Vystavení rozhodného dokumentu v rámci Katalogu služeb na úrovni eGovernmentu (RPP)	Úředník	Do Katalogu služeb resp. RPP je možné manuálně či automaticky vystavit záznam či odkaz na rozhodný dokument řízení.

5.1.4.2 Využití systémových komponent

Tabulka 11 - Vydání výstupu – využití systémových komponent

Komponenta	Popis využití
Profil subjektu eGov	Je využíván pro notifikování a informování klienta kdy v rámci řízení mu je zobrazena informace o vystavení výstupu. Jestliže to umožňuje zákon je mu prostřednictvím Profilu doručen výstupní rozhodný dokument.
Generátor dokumentů	Komponenta generující výstupy v rámci řízení podání.
Komunikační úložiště dokumentů OVM	Komponenta zajišťující možnost výstup vygenerovat a jeho předběžnou podobu poskytnout klientovi. Tento způsob předběžného vystavení dokumentu klientovi musí být podporován příslušnou agendou.
Manažer ÚEV procesů	Řídící komponenta jejíž náplní jsou automatické úlohy a orchestrace předávání úloh a jejich uzavírání v rámci obslužných agendových procesů.



Pečetící a razítkovací komponenta OVM	Komponenta zajišťuje opatření certifikátem v rámci automatického vystavení výstupu procesu.
Agendový informační systém	V rámci AIS dochází k orchestraci a obsluze řízení, včetně akcí manuálních a automatických týkajících se výstupů.
Digitální prostor subjektu OVM	Tato komponenta slouží k ukládání dat podání a dalších datových výstupů kde jedním z těchto výstupů může být rozhodný dokument.
Podepisovací komponenta OVM	Komponenta zajišťující podpis výstupů z klientské stanice, lokálně.
Spisová služba	Do Spisové služby jsou ukládány veškeré výstupy řízení.
Notifikační komponenta eGov	Komponenta zajišťuje obecně notifikace a upozornění, konkrétně jde o notifikace týkající se vystavení výstupu, nebo žádosti o interakci v rámci vystavování výstupu-rozhodného dokumentu řízení.
eGon Service Bus eGSB/ISSS eGov	Aplikační integrační rozhraní eGov využitá v tomto kroku procesu ÚEV jsou pro systémy OVM publikována na integrační sběrnici eGSB/ISSS.
Informační systém datových schránek	Dokumenty, resp. informace podněcující potřebu jednat na straně subjektu, jsou odesílány Informačním systémem datových schránek.

5.1.4.3 Využití integračních rozhraní

Tabulka 12 - Vydání výstupu – využití integračních rozhraní

Zdroj	Rozhraní	Konzument	Popis využití
AIS	Stavové rozhraní AIS	Manažer ÚEV procesů	Rozhraní podporuje situaci kdy manažer potřebuje aktivně získat informace o aktuálním stavu obslužné úlohy ÚEV. AIS může v rámci jednoho procesního případu ÚEV obsluhovat více svěřených úloh. Proto jako součást jednoho dotazu ze strany komponenty Manažer ÚEV může být doptávat stav více svěřených úloh současně, avšak pouze úloh souvisejících s jedním procesním případem ÚEV.
	Úlohové rozhraní AIS	Manažer ÚEV procesů	Prostřednictvím tohoto rozhraní AIS přijímá od komponenty Manažer ÚEV procesů úlohy obsluhy ÚEV případu. Toto rozhraní řídí požadavek na kontrolu dat ÚEV, přičemž výstupem je informace o možnosti zpracování podání na straně AIS (např. ověřuje, že generovaný výstup není v kolizi s jiným v minulosti vystaveným dokumentem).



Digitální prostor subjektu OVM	Datové rozhraní digitálního prostoru subjektu OVM	Portálový modul Profilu subjektu OVM	Rozhraní poskytuje přístup k portálovým modulům.
Komunikační úložiště dokumentů OVM	API Komunikačního úložiště dokumentů pro OVM	Portál úředníka OVM	Rozhraní slouží pro ukládání návrhu výstupního rozhodného dokumentu
Pečetící a razítkovací komponenta OVM	API Pečetící a razítkovací služby OVM	AIS Manažer ÚEV	Slouží v případě vystavení výstupního dokumentu automatizovaně systémovými komponentami.
Podepisovací komponenta OVM	API Podepisovací komponenty OVM	Obslužná aplikace podepisovací komponenty OVM	Slouží k práci lokální podepisovací komponenty.
Notifikační komponenta	API notifikační komponenty eGov	Profil subjektu eGov	Slouží Profilu subjektu eGov jako funkcionalita upozornění a notifikací, které na základě definovaných pravidel pro upozornění generuje notifikace a notifikace odesílá prostřednictvím tohoto rozhraní
Spisová služba	Evidenční API	Odesílací brána ISDS	Rozhraní je využito pro organizaci (zakládání) dokumentů do spisové služby
Generátor dokumentů	API pro generování dokumentů	Manažer ÚEV AIS	Rozhraní zprostředkovává generování dokumentů
Manažer ÚEV procesů	Stavové informační rozhraní MÚEV	Profil subjektu eGov	Rozhraní poskytuje: <ul style="list-style-type: none"> • souhrnný stav podání udávaný konkrétním stavem v rámci stanového automatu, • detailní stav podání poskytující další informace, např. řešitelský útvar, který aktuálně podání řeší a kontakt na tento útvar, informace od řešitelského útvaru pro klienta (obsah je dán požadavky dotčené agendy a není povinný), • historii vyřizování podání včetně informace o vystavení rozhodného dokumentu.



Manažer ÚEV procesů	Stavové aktualizační rozhraní MÚEV	AIS	informuje AIS OVM prostřednictvím tohoto rozhraní o změně stavu či vyřešení obslužné úlohy
Profilu subjektu eGov	Informační rozhraní Profilu subjektu eGov	Manažer procesů ÚEV prostřednictvím eGSB	Manažer procesů ÚEV na straně OVM předává prostřednictvím tohoto rozhraní informaci o doručení dat ÚEP do podatelny OVM a o stavu podání. Všechna podání, bez ohledu na to, jakým jsou doručena kanálem do OVM, jsou prostřednictvím tohoto rozhraní zaevidována v evidenci minulých podání v Profilu subjektu eGov. Na základě informací o doručení podání či stavu podání může subjekt identifikovat potřebu jednat.
	Notifikační rozhraní Profilu subjektu eGov	Portál úředníka OVM	Úředník OVM využívá Portál úředníka OVM pro vložení upozornění pro subjekt do Profilu subjektu eGov či do Profilu subjektu OVM. Rozhraní je využito pro založení upozornění v Profilu subjektu eGov ze strany Portálu úředníka OVM.